



## Sommaire

### Page 2

Vie à Bousval

Sport

### Page 3

Bois Balon

### Page 4

Voiture partagée

Ferme Saint-Martin

André Martin

### Page 5

Gens de chez nous

### Page 6

Activités à venir

### Page 7

Moments de bonheur

Photo et poème

Recette de chez nous

### Page 8

Jeunes reporters

## ÉDITORIAL

### Promenons-nous dans les bois... et les campagnes

On peut s'interroger sur les conditions météo exceptionnelles de la première quinzaine de mars. Mais quand les beaux jours reviennent, ne boudons pas notre plaisir !

Vous étiez d'ailleurs nombreux à sillonner chemins et sentiers, des joyeuses familles aux randonneuses et randonneurs chevronnés.

Et où mieux qu'à Bousval pour ce faire ?

Les traceurs de grands chemins balisés ne s'y sont pas trompés. La ligne droite n'est jamais leur objectif, mais plutôt un parcours agrémenté de beaux paysages et de patrimoine intéressant.

Savez-vous que Bousval est un véritable carrefour de ces chemins qui mènent jusqu'aux falaises de la Côte d'Opale, à Saint-Jacques-de-Compostelle ou à Rome, comme il se doit ?



Regardez de près ce petit tronçon du centre du village (croisement des rues de la Forge et du Château) ; quatre de ces grandes voies le parcourent ensemble. Vous le repèrerez sur les cartes suivantes.



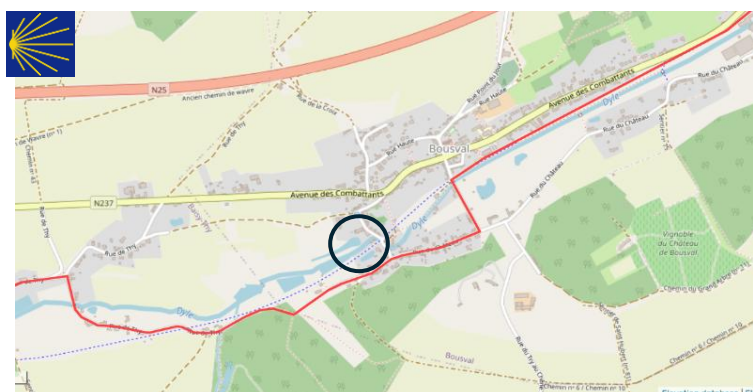
Il y a d'abord les GR (Sentiers de Grande Randonnée). Balisés de rectangles blancs et rouges, ils sont deux à traverser Bousval et à cheminer de concert (petit cercle).

Le GR126 rejoint Bruxelles et Membre-sur-Semois en 242 km.

Plus ambitieux, le GR121 choisit de relier Liège à Equihen-Plage, un rien sous Boulogne-sur-Mer. Près de 550 km quand même !

Et ils sont très nombreux ces sentiers balisés, traversants ou en boucles, qui parcourent notre belle Wallonie (voir infos ci-dessous).

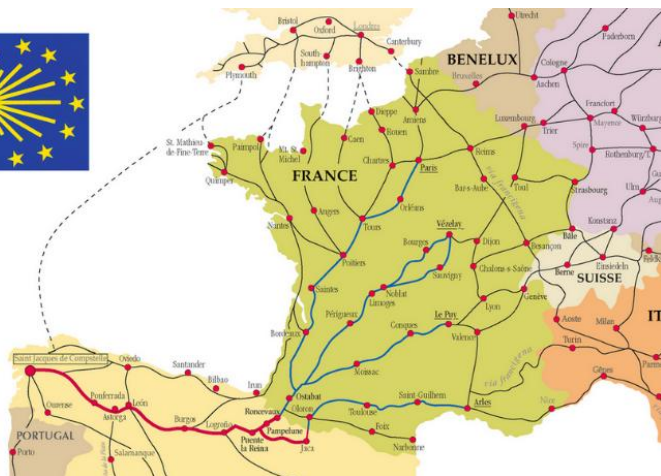
Plus de souffle encore, et un peu de spiritualité au terme du voyage, voici deux chemins tracés vers des lieux emblématiques de la chrétienté. Deux importantes voies de pèlerinage médiévales qui ont vu, et voient encore, passer chaque année des milliers de pèlerins.



Le plus connu : le Chemin de Saint-Jacques, dont les multiples ramifications partent de l'Europe entière pour converger vers Saint-Jacques-de-Compostelle.

Le chemin qui traverse Bousval porte le beau nom de Via Gallia Belgica. Au départ d'Hélécine, où il reçoit des pèlerins venant d'Allemagne et des Pays-Bas, il se dirige vers Paris avant de piquer au sud sur Bordeaux, puis les Pyrénées et l'Espagne.

Le Chemin de Saint-Jacques traverse le village d'est en ouest, en petite partie avec le GR121.



Enfin, le dernier chemin, peut-être un peu plus confidentiel, est la Via Fancigena. De Canterbury à Rome, le parcours de base retrace l'itinéraire suivi en 990 par Sigéric, archevêque de Cantorbéry. Il devint au cours des siècles suivants l'axe de communication principal entre le nord et le sud de l'Europe, le long duquel transitaient aussi marchands et soldats. Nous le retrouvons à Bousval sur les traces du GR126, dont il s'écartera pour rejoindre Rocroi et Reims. À défaut de pouvoir cheminer vous-même, vous pourrez désormais mieux imaginer la lointaine destination des marcheurs rencontrés...

Je m'en voudrais de clore cet article sans rappeler que Les Amis de Bousval et Chemins 141 (AdB, Environnement-Dyle, Le 38) proposent également des itinéraires balisés ou tracés.

Parmi nos projets : vu l'énorme succès rencontré, nous organiserons bientôt une nouvelle édition de la balade Dom Placide réalisée le 15 février avec le GAL.

Informations importantes :

- Les Sentiers de Grande Randonnée (GR) seront présents à Bousval lors de la marche Adeps du 28 juin avec une belle collection de guides de randonnée qui complètent utilement les seuls tracés. Une occasion de se les procurer sans frais de port.

Plusieurs randonnées en boucle téléchargeables, de longueurs diverses, y compris pour les familles sont aussi proposées près de Bousval.

Pour toute information : Liliane Lebon 0474 41 24 80 ou [lilianelebon@hotmail.com](mailto:lilianelebon@hotmail.com).

- Pour recevoir le Guide des promenades ou la carte des sentiers de Bousval : [adbousval@gmail.com](mailto:adbousval@gmail.com).

- Pour découvrir les nombreuses promenades de Chemins 141 : <https://www.chemins141.be/>. LLE

## CELA SE PASSE À BOUSVAL

### Bousval commune sportive

#### 48<sup>e</sup> cross de Bousval

Le dimanche 1<sup>er</sup> mars, c'est l'organisateur bousvalien qui accueillait une manche du Challenge Delhalle, tellement appréciée des joggeurs, pour le parcours magnifique dessiné dans notre village. Parcours varié aussi, sur les routes et sur les chemins et sentiers, sans oublier la montée de la côte de l'église, temps fort à la fois redouté et attendu par ces sportifs adeptes de l'effort individuel.



Le 1<sup>er</sup> mars à 14 h, sous un ciel clément, après s'être retrouvés dans une ambiance conviviale, plus de 1 000 athlètes – une marée humaine ! – s'élançant pour une « promenade » de 5, 10 ou 15 km. Pour occuper les meilleures places, il s'agit de foncer, sous les yeux du nombreux public qui a envahi les rues.

Au retour, les visages sont marqués, par des sourires pour les premiers, par la fatigue pour beaucoup et même l'épuisement pour les anciens, mais cela ne gâte pas le bonheur d'avoir participé.

Victoire pour les 15 km : dames, Marie Cavitte ; messieurs, Younes Darrazi (photo).

Après la course, c'est le moment des retrouvailles, avec d'anciens participants, d'anciens vainqueurs, au rang desquels, une grande sportive, une jeune octogénaire (!), Christiane Vilain, heureuse d'avoir



participé et toujours motivée par de nombreux projets. Une grande absente nous manque : figure emblématique du cross de Bousval, Monique Bohy est décédée récemment ; elle et René, son mari, ont remarquablement organisé ce cross annuel pendant plusieurs années.



C'est maintenant Yarno Legros, président, qui assure cet évènement régional, préparé de main de maître : recrutement d'un nombre impressionnant de bénévoles, recueil des inscriptions, tracé des parcours, préparation du terrain et de la place, accueil et rassemblement des athlètes, attention particulière à la sécurité ...

Rien n'est laissé au hasard, même pas nourrir les affamés !

Parmi les bénévoles, les signaleurs jouent un rôle important pour la sécurité (photo : Thierry Ferracin, membre des AdB et signaleur).

La journée s'est terminée par la remise des prix, toujours dans l'ambiance conviviale qui la caractérise. Les habitués de la discipline se sont donné rendez-vous à la prochaine épreuve du Challenge Delhalle, et nous serons là pour le 49<sup>e</sup> cross de Bousval, en 2027. SHE

### Nouvelles du volley-ball (R.U.S.B.)



Le club fête son 60<sup>e</sup> anniversaire !

Je trouve ce club extraordinaire, au travers de sa vie faite de hauts et de bas : montées, descentes, joies, pleurs, fêtes, chansons, rires, coupes, réceptions... Que de souvenirs !

Le club a même atteint

les sommets quand il a joué en nationale 1 : un exploit dans un petit village !

En 1990, l'équipe cadets garçons est championne de Belgique, remportant le titre face à toutes les équipes néerlandophones.

La salle omnisports a accueilli de grands noms du volley-ball, de grandes équipes belges et françaises y ont joué.

Plus de 500 personnes ont évolué dans le club. Organiser leurs retrouvailles est un défi insurmontable : où sont les anciens ? Ils sont cependant quelques-uns à continuer à se voir de temps en temps.

Actuellement, sportivement, tout va bien. L'équipe messieurs continue son petit bonhomme de chemin en P1 où elle occupe la 5<sup>e</sup> place au classement général.

L'équipe 1<sup>ère</sup> dames domine toujours sa série avec zéro défaite et devrait évoluer en P2 la saison prochaine.

Le comité organise une journée sportive le samedi 25 avril : volley (passe, smash, plongeon, roulade, réception : attention, les « vieux » !), pétanque, jeu de fléchettes, sans oublier petite restauration et verre de l'amitié. SHE

Info : Facebook Royal US Bousval Volley-Ball Club.

Inscription : <https://forms.gle/fqt1HDraJQ6PFyfo7>.

### Balle Pelote 2026

La trêve hivernale se termine, il faut préparer la saison 2026. L'équipe de Bousval MPS, présidée par Michel Denuit et motivée par la montée en régionale 2, s'entraîne activement en intégrant les nouveaux joueurs Théo Renier et Ethan Delmarcelle.

La saison passée fut extraordinaire : championnat sans défaite, tour final remporté avec maîtrise et expérience. L'exigence de se maintenir au plus haut niveau et la volonté de continuer à bien évoluer demandent plus de disponibilité, du sérieux dans la préparation et un entraînement plus intense (en salle depuis janvier, à l'extérieur quand le temps le permet).

Les premières luttes de préparation sont déjà prévues : fin mars, la 1<sup>ère</sup> équipe de régionale 2 jouera contre Tangissart (nouveau capitaine : Germain Goossens) ; début avril, la 2<sup>e</sup> équipe de régionale 3 jouera face à Nil-Saint-Vincent (capitaine président : Michel Denuit). Info : cafétéria de la salle Gossiaux, Michel Denuit.

SHE

### Nouvelles du Bois Balon

La société coopérative « Les Amis du Bois Balon », en collaboration avec l'unité scout de Bousval, s'est lancée dans l'établissement d'un **canapé forestier**. Mais me direz-vous, c'est quoi un « canapé forestier » ? Eh bien, c'est un emplacement circulaire situé dans un bois, fait de branchages empilés entre des piquets plantés en deux cercles. Un adulte peut voir par-dessus, mais pas les enfants, ce qui leur donne vraiment



l'impression d'être bien cachés. À l'intérieur, des rondins permettent de s'asseoir. La paroi protège du vent et crée un peu d'intimité.

Le canapé forestier est le centre de toutes les activités. Il est le coin où l'on se réfugie, où l'on se sent en sécurité.

C'est aussi l'endroit idéal pour organiser une réunion, une classe de forêt, une introduction à la nature. Le canapé forestier peut être utilisé par tout qui passe dans le bois : classes des écoles, mouvements de jeunesse, familles, promeneurs et même les animaux qui construisent volontiers leur abri dans les branches...

Il est le point de départ de toutes les explorations. Il est parfois un château fort, parfois une maison de nains, un bateau ... On y est tellement bien qu'on oublie qu'on est dehors ...

Lors d'une première journée, le 14 février, les 40 piquets ont été plantés avec l'aide des scouts ; lors de la deuxième, le 7 mars, les louveteaux et les louvettes ont ramassé des branches et en ont rempli l'espace entre les piquets.

Et maintenant, il reste des rondins à placer à l'intérieur pour pouvoir se réunir en toute convivialité dans la nature.

Si vous êtes intéressé.e par notre projet et désirez contribuer à faire vivre le bois Balon (<https://www.leboisbalon.be/>), vous pouvez toujours envoyer un message à [leboisbalon@gmail.com](mailto:leboisbalon@gmail.com). C'est avec plaisir que nous vous répondrons. PGO

## Mobilité

### Voiture partagée

La ville de Genappe dispose d'une voiture partagée supplémentaire et c'est à Bousval qu'elle se trouve.



Elle est installée sur la place de la Gare, qui devient ainsi un mobipôle, modeste certes, mais qui comporte quand même un arrêt de bus, des équipements pour les vélos et, maintenant, une voiture électrique partagée.

Les avantages de celle-ci sont bien connus : moins de véhicules en circulation, de problèmes de stationnement et d'embouteillage, d'émission de CO<sub>2</sub> et de particules fines ; pour les particuliers : accès à une voiture, solution de mobilité flexible, sans devoir passer par l'achat.

Voiture accessible (hors jours fériés) du lundi au vendredi de 7 h à 22 h 30, samedi de 7 h à 13 h ; réservation : application Mobilize Share ; prix : 4 €/h + 0,27 €/km.

Infos : 067 79 42 65 et [info@genappe.be](mailto:info@genappe.be).

## Saga de la ferme Saint-Martin (suite et fin ?)

Le projet d'installer un centre de bien-être à la ferme Saint-Martin a été abandonné, au grand soulagement des riverains.

Celui-ci risque d'être de courte durée, selon le nouveau projet qu'un vent favorable nous a fait parvenir.

Un groupe, resté anonyme pour le commun des mortels, envisagerait d'y installer un terrain de padel couvert.

Couvert, c'est-à-dire qu'il serait installé à l'intérieur du bâtiment : cela permettrait de conserver l'aspect extérieur de celui-ci mais impliquerait de transformer complètement l'intérieur, donc de démolir celui-ci. On ignore ce qu'il en serait de l'insonorisation (Intérieure = calfeutrage des murs ; extérieure = murs anti-bruit efficaces mais encombrants et peu esthétiques ?).

Quoi qu'il en soit, ce projet soulève les mêmes questions que le centre de bien-être.

Nul doute qu'il rencontrera les mêmes réticences ! PDA

## COUP D'ŒIL SUR NOTRE PASSÉ

### André Martin (1903-1965)

#### Facteur à Bousval de 1921 à 1965

Facteur ! Voilà une fonction qui a bien changé, comme en témoigne l'histoire d'André, dont les anciens se souviennent bien, eux dont il était parfois le confident toujours à l'écoute (rôle tellement important dans un village !).

Son père, facteur lui aussi, avait quitté l'Ardenne et Vielsalm, son village natal, et en 1902, avait été muté à Bousval, où il habite au numéro 68 de l'avenue des Combattants.

André est nommé définitivement facteur en 1921, à l'âge de 17 ans, et toute sa vie est rythmée par les tâches de sa fonction.

La journée débute au petit matin par l'allumage du poêle au charbon pour réchauffer le local de la poste. Celui-ci est logé dans la gare (à l'emplacement de l'actuelle salle omnisports) ; le chef de gare est Jules Willems, qui exerce aussi la fonction complémentaire de percepteur.

Peu avant 5 h 30, le premier train dépose le sac du courrier de Bousval, qu'André et Paul Lengelé, son seul collègue facteur, doivent trier par rue et par numéro pour organiser leur tournée (André consigne les noms et adresses de sa tournée dans un carnet).

Commence ensuite la distribution, à pied et à vélo, par tous les temps, dans toutes les boîtes aux lettres (1200 à 1300 habitants à Bousval alors).



La tournée d'André comporte le centre (avenue des Combattants, rue de la Forge, début de la rue du Château, rue du Grand Arbre), puis la rue du Point du Jour jusqu'au Sclage ainsi que les rues du Fond des Bois et de l'Alfer, le pavillon de Bal et la ferme d'Agnissart !



*Le vélo d'André, vélo d'un autre temps !*

La tournée de Ways se fait en camionnette jusqu'à La Hutte, hameau éloigné du centre et proche de la ferme d'Agnissart. André a longtemps, et vainement, demandé que la ferme d'Agnissart soit rattachée à la tournée de Ways, mais ce n'est qu'après son décès que le percepteur des postes de Genappe modifiera cette tournée.

La distribution du courrier est assurée tous les matins, du lundi au dimanche, et une deuxième « petite » tournée est organisée l'après-midi, pour le courrier urgent des entreprises.

La longueur de la tournée nous épate, mais c'est sans parler de la lourdeur de l'équipement : une imposante sacoche en cuir rigide, accrochée à l'épaule par une courroie et dont le poids peut atteindre 15 kg lorsqu'elle est remplie de lettres, cartes, journaux, petits colis et aussi chèques et argent liquide des pensions.

Robert, le fils d'André, se souvient qu'en 1949, son père a participé à la « marche des facteurs », randonnée de 15 km, chargé d'un sac de 12 kg.

La tournée exige aussi de relever le courrier déposé dans les boîtes aux lettres rouges, et de le faire aux heures indiquées : il importe donc de respecter l'horaire imposé. Un chef facteur vient de Charleroi deux fois par an pour contrôler la qualité du travail et le respect strict des règles.

André est fier de son uniforme qui, il faut le dire, est de bonne qualité : képi, pantalon et bretelles, veste bleu-gris avec ses boutons cuivrés et les insignes de la poste, capote très large qui protège du froid et de la pluie (qui l'alourdit du poids de l'eau). Cet uniforme a été bien utile pendant la guerre, lorsqu'André allait chercher du ravitaillement à Strépy, village familial proche de Vielsalm : son uniforme, soigné et bien repassé, lui donnait belle allure et faisait bon effet auprès des Allemands !

Dur métier donc que celui de facteur, mais qui compte

aussi son lot de menus plaisirs et de petits bonheurs. Les enfants d'André raffolent de découvrir le contenu de sa sacoche lorsqu'il rentre le soir, sacoche garnie par ses « clients » en juste reconnaissance de sa gentillesse et de sa disponibilité : bonbons, galettes, pièces de monnaie, légumes, lapins ou faisans aussi, offerts par le garde de La Motte ou de Saint-Donat.

Fin connaisseur des bons coins de Bousval, André ramène parfois des champignons cueillis dans les prés, ou du muguet au début du mois de mai.

Pour la famille Martin, la vie est belle. Le traitement de facteur n'est pas mirobolant (aucune augmentation entre 1925 et 1938, par exemple) mais les besoins sont sans commune mesure avec ceux d'aujourd'hui et la maman s'attache à les satisfaire. Robert, lors des congés scolaires, accompagne son père dans sa tournée, étonné des confidences qu'il reçoit et de l'accueil « portes ouvertes ». C'est en observant la disponibilité de leur père que ses quatre enfants – Robert, Rita, Gisèle et Brigitte – ont appris le plaisir de rendre service et développé leur intérêt pour la vie du village : bel héritage ! Ils ont aussi eu la chance de vivre à une époque où tout le monde se connaissait et se parlait, chance de vivre dans un vrai village, quoi !

Je vous ai parlé du bureau de poste de Bousval situé dans la gare.

Celle-ci accueillait aussi le service des téléphone et télégraphe, distinct du service postal et relié au central de la gare de Genappe, où travaillaient plusieurs téléphonistes chargées des branchements manuels vers l'extérieur. Les numéros de téléphone comptaient trois chiffres et Bousval disposait de son porteur de télégrammes attitré.

Quand la gare a été mise hors service, le bureau de poste a déménagé d'abord dans une aile de l'ancien bâtiment de l'école communale, puis dans une maison louée, rue des Brassines, et dans la crèche à côté de l'école communale pour atterrir finalement, et très heureusement, dans les locaux de la supérette Delhaize. Par ailleurs, il y avait aussi un bureau de poste à côté de la gare de Noirhat, qui possédait son cachet spécifique « Noirhat » et employait ses propres facteurs, comme Florent Anciaux.

J'ai recueilli tous ces souvenirs lors d'une entrevue avec les enfants d'André Martin, Robert et Brigitte, qui m'ont longuement reçu le 16 février. POL

## LES GENS DE CHEZ NOUS

### Monsieur Nicolas

#### *La tête dans les nuages... et les pieds à Bousval*

Le 31 mai prochain, le Cirque Royal de Bruxelles accueillera un artiste un peu particulier : Monsieur Nicolas. Derrière ce pseudonyme, un Bousvalien qui a

choisi de consacrer une partie de sa carrière à un public exigeant, mais enthousiaste : les enfants.



Chanteur et compositeur, Nicolas V.O. s'est d'abord fait connaître avec des chansons destinées aux adultes. En 2020, son parcours artistique prend un tournant inattendu. Confiné à la maison avec son fils de quatre ans, William, il commence à écrire des chansons pour l'amuser. « Souvent, j'attendais qu'il rentre de l'école et on faisait des petites vidéos ensemble », explique le papa. Très vite, douze titres voient le jour, tous composés à la guitare.

De cette période naît un univers entier : celui de Monsieur Non-Non, un petit garçon plein d'imagination qui s'évade dans un monde peuplé de dinosaures, de princesses et de monstres. L'aventure devient bientôt un spectacle musical, puis un livre-CD intitulé *La tête dans les nuages*. L'histoire relie les chansons entre elles et plonge les jeunes spectateurs dans un univers poétique où tout devient possible.

Les premières scènes de Monsieur Nicolas n'étaient pas de grandes salles de spectacle, mais des lieux plus modestes et tout aussi précieux : les plaines de jeux et les écoles, à commencer par celle de Sainte-Marie.



Mai 2021, Monsieur Nicolas en concert à l'école Sainte-Marie

Guitare à la main, il teste ses premières compositions devant ces jeunes spectateurs, attentifs et spontanés, qui deviennent rapidement ses premiers ambassadeurs.

« Jouer dans les écoles a beaucoup de sens parce que ça ouvre des portes aux enfants : au vocabulaire, à la littérature, à la musique », raconte l'artiste. Ces rencontres lui permettent d'affiner son univers et de mesurer l'enthousiasme. Peu à peu, l'aventure de Monsieur Non-Non commence à dépasser les murs des classes pour rejoindre les scènes culturelles de la région.

Sur scène, Monsieur Nicolas chante, joue de la guitare et entraîne les enfants dans une aventure interactive. Les spectateurs sont invités à chanter, danser, faire des bruits d'animaux ou de monstres et laisser libre cours à leur imagination.

Monsieur Nicolas puise dans la vie quotidienne et l'imaginaire de l'enfance pour nourrir ses chansons.

Son ambition : offrir aux enfants un univers musical qui stimule leur créativité tout en parlant aussi aux parents. « Je voulais dépoussiérer un peu l'univers de la chanson pour enfants, c'est pourquoi j'essaie d'écrire des chansons assez simples – mais pas simplistes –, avec des refrains qu'on a envie de rechanter », explique-t-il.

Le 31 mai, au Cirque Royal, il invitera petits et grands à garder eux aussi la tête dans les nuages. « À la fin du spectacle, je dis aux enfants et aux parents qu'il faut suivre leurs rêves, en tout cas y croire. Amener ce spectacle au Cirque Royal, c'est aussi une sorte de petit rêve que j'avais envie de réaliser. »

CHU



Réservation sur le site du Cirque royal

## ACTIVITÉS À VENIR

### Festival de la transition alimentaire *Nourrir à 4 Bras*

Le festival de la transition alimentaire « Nourrir à 4 Bras » revient pour la 3<sup>e</sup> fois à Genappe, Les Bons Villers et Villers-la-Ville. Pour cette édition, il place la justice alimentaire au cœur de sa programmation.

Justice alimentaire = accès équitable à une nourriture saine, abordable, culturellement adaptée et produite dans des conditions dignes ; prix juste pour les producteur·rices et possibilité pour chacun·e de participer aux décisions concernant son alimentation.

Au programme **du 29/05 au 7/06** : rencontres, ateliers, portes ouvertes, balades thématiques et actions concrètes. Ainsi, le festival proposera des outils pour questionner le système alimentaire : comment nos choix sont-ils influencés par les normes, les prix, l'industrie agroalimentaire, les circuits de production et agide distribution ainsi que par nos perceptions ? Comment répartir équitablement les risques et les bénéfices de ce système ? Le festival invite chacun·e à aller toujours plus loin, Il s'agit de provoquer une réflexion collective et de coconstruire une alimentation

juste et saine pour toutes et tous, alimentation qui soit un droit partagé et non un privilège.

**Programme complet** : <https://nourrira4bras.wordpress.com/>  
Organisation : Le Monty et le GAL Pays des 4 Bras avec l'implication de nombreux partenaires du territoire essentiels à la programmation et à la qualité du festival.

## LE MONTY

Vous souhaitez soutenir son organisation ? Bénévoles, n'hésitez pas à vous adresser à [benevoles@lemonty.be](mailto:benevoles@lemonty.be).

CHE

« La principale fonction de l'homme n'est pas de manger ; mais de penser.

Sans doute qui ne mange pas meurt, mais qui ne pense pas rampe ; et c'est pire ».

Victor Hugo

### Conférence

#### Rappel : Randonnées en outre-Manche

Depuis près de 20 ans, un couple de Bousvaliens s'évade chaque année pour une randonnée pédestre à travers les paysages exceptionnels d'Écosse et d'Angleterre.

Ils nous proposent une **conférence illustrée de photos** prises par tous les temps dans l'espoir de transmettre leur enthousiasme et l'attrait pour la beauté particulière des endroits traversés.

Ils seront heureux de partager leurs expériences avec nous.

**Salle du Centre Culturel de Genappe, Le 38, rue de Bruxelles, 38, Genappe**

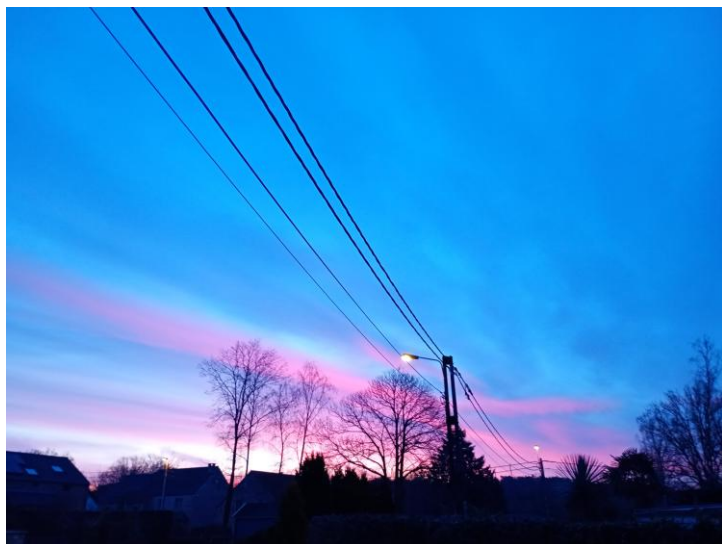
**Mercredi 22 avril à 18 h 30.**

Organisation : Les Amis de Bousval et Chemins141.

### PARTAGEONS NOS MOMENTS DE BONHEUR

Marjorie Van de Leest a répondu à notre proposition du Bousvalien de mars et nous a envoyé cette photo.

« Je partais au travail. Quelle ne fut pas ma surprise de découvrir ce magnifique ciel ! Cela m'a mis du baume au cœur pour toute la journée »



Jean Nouwinck a partagé avec nous ce poème de Will (N°12 de 1979 du Journal Tintin, spécial Pâques).

### Le dit du jeune printemps

*Je dormais sous la neige. Une cloche tinta.*

*Elle tinta tant et si bien*

*Qu'en sursaut elle m'éveilla.*

*Et j'aperçus une hirondelle.*

*Vous me direz : une hirondelle*

*Mais ça ne fait pas le printemps !*

*D'accord. Mais deux, trois hirondelles,*

*Cela n'est-il pas suffisant ?*

*Toujours est-il que sur un fil*

*Elles allèrent se poser*

*Comme des notes de musique.*

*Et cela fit une chanson !*

*Alors je dis au vent : toi qui ne sais pas lire,*

*Chante-moi de mémoire un air de*

*Mendelssohn.*

*Et je vis les bourgeons éclater en fanfare,*

*Le pied des arbres verts se chauffer*

*d'anémones.*

*Sous la guérite de ses ailes,*

*Un ange faisait sentinelle.*

*Un écolier vint à passer*

*Qui sautillait à cloche-pied.*

*Cloches de Pâques, claironnez !*

*Criai-je du haut du clocher.*

*Réveillez-nous du long hiver.*

*Et que l'amour chante dans l'air.*

N'hésitez pas à partager vos moments de bonheur, envoyez-les à [adbousval@gmail.com](mailto:adbousval@gmail.com).

### RECETTE DE CHEZ NOUS

#### Sirop de fleurs de sureau

Nous nous permettons une petite piqûre de rappel pour une recette que nous publions chaque année lors de la floraison printanière des fleurs de sureau, ces belles ombellifères blanches qui poussent partout à Bousval, surtout le long des zones humides.

Vous pouvez "fabriquer" votre réserve de sirop de sureau, à déguster tout au long de l'année :



Photo Régis Thomas

Recette : cueillir une vingtaine (ou plus) de fleurs de sureau bien ouvertes mais pas trop fanées.

Les couvrir d'eau froide et laisser macérer entre 24 et 36 h.

Filtrer et faire dissoudre dans ce jus environ 25 gr d'acide citrique.

Bien mélanger et ajouter ensuite entre 750 gr et 800 gr de sucre par litre. Bien le faire fondre en mélangeant. Mettre en bouteille. Bien fermer.

Conserver autant que possible au frais.

Dans de bonnes conditions, ce sirop peut se conserver un an et faire la jonction jusqu'à l'année suivante.

Très bon comme apéritif, mélangé à de l'eau, ou en remplacement du cassis dans du vin blanc. POL

## LES JEUNES REPORTERS

### École Sainte-Marie

Le lundi 2 février, les élèves de P3 et P4 ont pris le train en direction d'Arlon pour vivre une semaine de classes sport riche en découvertes et en émotions.

Tout au long de la semaine, les enfants ont eu l'occasion de s'initier à différents sports. Ils ont découvert l'escrime, la crosse canadienne et le tir à l'arc, se sont dépassés lors des séances d'escalade et de course d'orientation, et ont expérimenté des sports moins connus tels que le bumball et le hoop-picket. Ces activités, à la fois ludiques et exigeantes, leur ont permis de développer leur esprit d'équipe, leur coordination et leur persévérance. Chacun a pu se challenger, encourager ses camarades et savourer ses propres progrès. Au-delà des activités sportives, cette semaine a également permis des découvertes

culturelles. Les élèves ont visité le musée archéologique d'Arlon, où ils ont plongé dans l'histoire de la région. Les P3 ont participé à un atelier mosaïque, découvrant avec créativité les techniques artistiques de l'Antiquité, tandis que les P4 ont approfondi leurs connaissances sur les débuts de l'écriture, explorant les premières formes de communication écrite. Les enfants ont également découvert la vie et le travail des frères Gaspar, figures emblématiques de la ville : Jean Gaspar, sculpteur de talent, et Charles Gaspar, photographe passionné.



Enfin, cette semaine a surtout été l'occasion de partager des moments conviviaux. Entre les activités, les rires, les repas et les soirées, les élèves ont renforcé leurs liens et créé de précieux souvenirs. Cette expérience collective restera sans aucun doute gravée dans leur mémoire.

### Activités et manifestations

#### Avril

22 **Conférence**  
Voir page 7

#### Mai - Juin

24 **Concert de musique classique**  
17 h, église Saint-Barthélemy  
Rés. : paiement BE69 0680 3974 6078  
20 €, 12-25 ans : 10 €, -12 : gratuit.  
[adbousval@gmail.com](mailto:adbousval@gmail.com) – 0479 22 22 90 –  
0474 41 24 80 de 17 h à 21 h

29 /05 **Festival Transition alimentaire**  
au 7/06 Voir page 6

#### Juin

7 **Handi-Rando**  
28 **Marche Adeps**