



Sommaire

Page 2

Solidarité

Jeunesse

Scouts

Page 3

Jeunes reporters

Environnement

Frelons

Page 4

Botanique

Page 5

Patrimoine

Page 6

Activités passées

Page 7

Vie à Bousval

Sport

Sécurité

Domaine L

Page 9

In memoriam

ÉDITORIAL

Soyons curieux !

Comme chaque année, les Amis de Bousval organisent un « petit » marché de Noël, c'est-à-dire un « vrai » marché de Noël, festif, convivial, temps chaleureux de rencontre, de partage et d'échange.

Nous vous invitons à y découvrir des artistes, des artisanes et artisans locaux ; venez déguster des huîtres, siroter un bon vin chaud, particulièrement bienvenu quand il fait froid.

Au plaisir de vous y accueillir !

Avant d'aborder cette période des fêtes propice au réchauffement des relations, nous vous rappelons notre édito de l'an dernier : nous y revenions aux élections commu-

nales, aux débats et rencontres qu'elles ont générés, rencontres moins festives, mais tout aussi essentielles.

Nous en retenons une leçon, celle de l'importance de la proximité entre les personnes et avec les politiques, de la personnalisation des relations (relations en présentiel, pas seulement en virtuel sur les nombreux réseaux sociaux).

Aujourd'hui, nous voulons vous inviter à être curieux.

La curiosité, cette belle qualité qui, de tout temps, nous a poussés à la découverte, de l'autre et du monde, qui nous a fait peupler la planète !

La curiosité, aux antipodes de l'indifférence – aux autres, aux réalités quotidiennes, bien violentes pour certains !

La curiosité, qui induit le dialogue, l'échange respectueux avec les autres à la fois si semblables et si différents !

L'avènement des réseaux sociaux a fait espérer l'extension des échanges tous azimuts, la prise de parole par toutes et tous dans un dialogue enrichissant.

Nous devons déchanter, car, très souvent, la prise de parole ne vise plus l'échange ni le débat d'idées, mais le gain, la recherche effrénée de la persuasion, de la conquête de l'adhésion à nos convictions.

Je dirais même que la parole est vampirisée par le plus armé, qui veut monopoliser l'écoute et imposer ses idées, sa vision.

Cette course à la persuasion, une fois que l'on s'y engage, devient addictive. C'est Sébastien Bohler, auteur du *Bug humain*, qui le dit. Il a étudié l'impact de la zone du cortex responsable de notre besoin de conquérir toujours plus de terrain : le striatum. Cet organe nécessaire à notre survie est celui qui a le plus besoin d'être conquis, maîtrisé, car insatiable. Or, il est en roue libre, défait de ses entraves par notre mode de vie, qui nous pousse à une course effrénée et à la perte de notre curiosité. Il puise sa force dans une ressource archaïque : la peur de manquer, synonyme de mort.

Nous ne sommes donc pas guéris de notre passé de proies.



POL

SOLIDARITÉ

Campagne Bougies Amnesty International

La campagne annuelle de vente de bougies d'Amnesty International est de retour.



L'achat d'une (ou plusieurs !) bougie, peut contribuer à sauver **maintenant** des personnes emprisonnées pour leurs opinions politiques.

Une information, envie d'acheter des bougies et/ou d'en vendre ?

Groupe 19 Amnesty International,
Fabienne Mischak – 0498 883 374 –
fmischak@hotmail.com ; Jean-Philippe Chenu – 0476 402 286 –
jpchenu@skynet.be. POL et PGO

Nouvelles de l'appel du père Patrice

Bien chers Bousvaliens, Bousvaliennes, Noirhatois et Noirhatoises, je reviens vers vous pour vous manifester ma gratitude et vous présenter mes très sincères remerciements pour le geste d'amitié et le soutien financier que vous avez manifestés lors de mes 30 ans de prêtrise !

Votre présence à ma messe d'action de grâce du 14 septembre a été pour moi un signe éloquent de votre proximité avec moi depuis mon arrivée à Bousval il y a 6 ans !

Imaginez ma réaction lorsque j'ai fait le compte de tous vos versements : waouh, 2.970 euros !

Très sincèrement, j'étais fort ému et je vous dis : **Grand merci !**

J'ai immédiatement envoyé l'argent à Tshimbu, mon village, pour qu'y commencent aussitôt les travaux de réfection de l'école.

Quand ils seront terminés, on m'enverra les photos que je mettrai à votre disposition.

Vous ne vous imaginez pas la grande joie de tous ces enfants de Tshimbu qui étudient dans cette école et qui, d'ores et déjà, vous adressent leurs remerciements pour votre générosité.

J'ai été contacté par vidéo par une délégation des parents d'élèves qui vous présentent leurs remerciements avec beaucoup de joie et d'émotion.

Je termine en répétant : **Grand merci !**

Père Patrice Kalumé, curé

Cette fin d'année est jalonnée de plusieurs cérémonies à Bousval, Nivelles et Court-Saint-Etienne (info : père Patrice 0474 27 89 81).

Retenons particulièrement le concert de Noël organisé par l'école Sainte-Marie le vendredi 12/12 à 18 h à l'église Saint-Barthélemy.

JEUNESSE

L'unité scout de Bousval

Toujours bien ancrée dans le village !

Les animés, petits et grands, filles et garçons, ont fait leur rentrée scout au mois de septembre dernier.



Après les camps d'été qui les auront fait voyager de Hamoir à Waterloo, en passant par Gembloux et Strépy-Bracquegnies, les animés âgés de 6 à 16 ans sont rentrés des étoiles plein les yeux et enrichis de ces magnifiques expériences en communauté et dans la nature.

Sans oublier les Pionniers (16 à 18 ans), qui ont eu la chance de partir au Maroc pour non seulement découvrir d'autres cultures entre jeunes, mais aussi pour participer à un projet de construction et d'aide dans un village reculé ! Cette année, les Pionniers partiront pour un nouveau projet en Grèce !

Cette année encore, l'Unité de Bousval se veut présente au sein de son village et le faire vivre au travers d'activités diverses et d'épanouissement de ses animés. L'unité ne compte pas moins de 175 enfants et 40 chef.fes et animateur.rices !

Un bel exemple de gestion, d'animation et d'organisation géré par les chef.fes d'unité et de section !

Quel que soit leur âge, chaque groupe d'enfants apporte au travers du scoutisme une participation petite ou

grande à la vie de Bousval.

D'ailleurs, les Pionniers et les Scouts (12-18 ans) sont également là pour pouvoir vous aider dans différentes tâches, ce qui leur permet de financer leurs camps ; n'hésitez pas à nous contacter : staff.unite.bw033@gmail.com.
Le Staff d'Unité de Bousval

Les jeunes reporters

École Sainte-Marie

Il s'en est passé des choses à l'école en ce mois de novembre !

À peine la reprise entamée, nos élèves se sont déjà lancés dans plusieurs beaux projets.

Le lundi 10 novembre, tous nos élèves ont participé à notre marche parrainée, organisée afin de récolter des fonds pour enrichir les jeux de nos cours, renouveler les livres de la bibliothèque et acquérir de nouvelles tablettes au service des apprentissages.



Ce fut l'occasion de (re)découvrir les magnifiques promenades de Bousval : le bois Balon, le vignoble, la chapelle du Try-au-Chêne... et même, pour les plus grands, les villages voisins !

Un grand merci aux familles pour leur formidable soutien dans cette action !

Depuis 14 ans, notre école participe également à l'opération « Boîtes à KDO », un projet de solidarité envers des enfants vivant des situations précaires.

Le principe ? Remplir une boîte à chaussures de jouets, peluches ou petits objets en bon état mais inutilisés, pour les offrir à un autre enfant dans le besoin.



Cette année, nous avons récolté 118 boîtes : quelle belle preuve de générosité et d'entraide !

Une belle manière d'apprendre le plaisir d'offrir et l'importance de penser aux autres.

Mais ce n'est pas tout !

Ce mois-ci encore, les P3 et P4 partiront à Bruxelles à la découverte de la capitale et du musée Magritte, pour s'initier au surréalisme.

Les P5, quant à eux, participeront à une animation « vélo » : occasion d'apprendre le code du bon cycliste tout en pédalant jusqu'au Bois des Rêves !

Et déjà, nos élèves commencent tout doucement les répétitions de chants pour notre traditionnel concert de Noël, qui aura lieu le 12 décembre à 18 h à l'église Saint-Barthélemy.

Un moment toujours très attendu, empreint de magie et de partage !

ENVIRONNEMENT

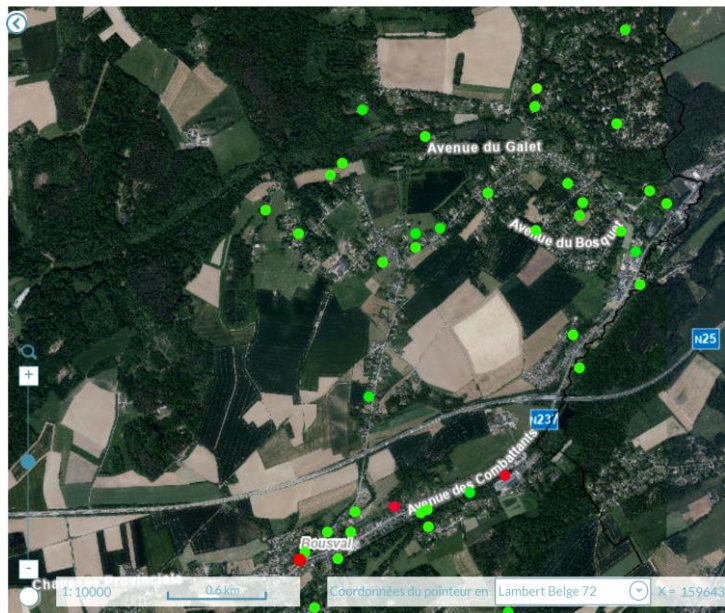
Lutter ensemble contre le frelon asiatique

Le nombre de nids de frelons asiatiques, dans notre village comme ailleurs, devient très préoccupant.

Cet été, ce sont plus de 50 nids qui ont été découverts très tardivement à Bousval (voir carte ci-après).

Et force est de constater que la vigilance au niveau des massifs forestiers – interdits au public – fait défaut. Sachant que chaque nid peut émettre 600 à 700 futures reines fondatrices pour le printemps suivant, la situation

devient catastrophique tant sur le point de la pression exercée sur les abeilles mellifères et sur les autres insectes, mais également au niveau des dégâts aux récoltes (pommes, poires, prunes, raisins).



La province du Brabant wallon souhaite contribuer à freiner la propagation du frelon asiatique et distribue 5000 pièges aux habitants du Brabant wallon. Chaque habitant peut ainsi contribuer à cette action collective en installant un ou plusieurs pièges sélectifs.

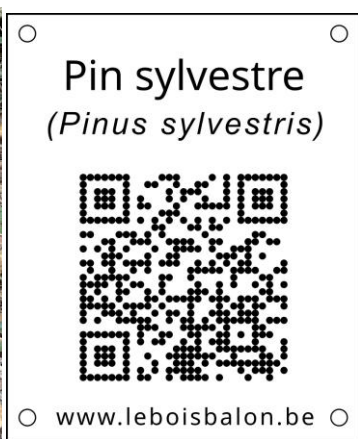
Commandez dès à présent et gratuitement votre kit de piège(s) via le formulaire en ligne (<https://www.brabant-wallon.be/le-brabant-wallon/demarches/aides-et-formulaires/gardiens-de-la-ruche>) et rejoignez-nous dans ce combat pour la protection de notre environnement.

Si le stock est épuisé, vous êtes évidemment libre de placer des pièges supplémentaires, mais assurez-vous préalablement qu'il s'agit bien d'un modèle très sélectif pour ne pas nuire aux autres insectes.

En cas de doute, demandez conseil aux apiculteurs (ou à la rédaction qui transmettra). HNA et OGE

Promenade botanique au bois Balon

Depuis quelques semaines, un parcours botanique s'est concrétisé au bois Balon par le placement de potelets



munis de plaquettes d'identification au pied d'arbres représentatifs.

Chaque plaquette indique le nom vulgaire et le nom latin du genre et de l'espèce botanique.

Le QR-code permet, via le site web du bois Balon, d'avoir accès sur le terrain à des informations complètes sur l'arbre observé.



Le point de départ de cette promenade botanique est situé sur le chemin du Bosquet n° 25 à hauteur de l'abri.

À cet endroit, un panneau explicatif montre une carte de la promenade.

Le QR-code particulier oriente vers un fichier gpx pour se promener sur place d'arbre en arbre.

En parallèle le site web de la coopérative « Les Amis du bois Balon » a été mis à jour.

Sous la rubrique « Milieu naturel / La Flore », toutes les photos caractéristiques des espèces botaniques identifiées y sont données.

Par un simple clic sur une quelconque des photos, le lecteur est renvoyé à des informations scientifiques plus détaillées (critères d'identification, répartition géographique, milieux d'implantation, ...).

Nous vous invitons cordialement à suivre ce parcours instructif.

C'est l'occasion d'une sortie au grand air pour les petits et les grands, en famille ou entre amis.

Laissez-vous surprendre par la diversité des espèces botaniques présentes, apprenez à distinguer des espèces voisines et surtout profitez d'une saine détente. GGR

PATRIMOINE

La **chapelle du Try-au-Chêne** et son site ont été classés par la Commission des Monuments et des Sites en 1997.



Reconnaissance bien méritée pour notre chère chapelle, bel édifice élégant, aux proportions idéales, dominant notre village, où l'on invoque Notre-Dame de Hault depuis 1608.

Elle avait grand besoin de protection ! Combien de fois n'avait-elle pas été vandalisée – porte d'entrée dérobée, contenu volé ou saccagé ? Je me souviens avoir abordé ce problème dans le journal « La Cité » en juin 1966, puis en octobre 1968.

La « boîte aux trésors » de Jean-Luc Beghin* alimente mes souvenirs.



La photo suivante nous fait découvrir la chapelle dans un cadre campagnard bien différent de celui que nous connaissons actuellement.



Le hangar construit par l'agriculteur local a été détruit par un incendie il y a des dizaines d'années.

Non loin de la chapelle du Try-au-Chêne et du chemin cavalier de Bruxelles à Villers-la-Ville, nous pouvions jadis admirer la **chapelle Notre-Dame d'Alseberg**, dite aussi chapelle de Pierre.

Construite en pierre bleue, elle avait été érigée en 1790 par le censier Josse Glibert et son épouse Marie-Élisabeth, locataires de la ferme de la Baillerie**.

Classée en 1997 (faisant partie du site de la chapelle du Try-au-Chêne), la chapelle est accidentée et c'est le service des travaux de la ville de Genappe qui la restaure en 2001.

La niche (partie supérieure) a malheureusement été volée en 2003 ainsi que le soubassement quelque temps après.

Ce lieu restera-t-il désert ? Peut-on espérer revoir un jour cette chapelle comme sur la photo suivante ?



* Jean-Luc Beghin est un dessinateur bien connu (voir <https://www.lebousvalien.be/wp-content/uploads/2019/12/B2018-02.pdf>) ; il est passionné par notre village et il l'a représenté avec talent : château de La Motte, château de Bousval, chapelle du Try-au-Chêne. Ses œuvres seront disponibles au stand des AdB lors du petit marché de Noël à la Ferme de Bousval.



Jean-Luc devant la chapelle

** Les époux Glibert ont ensuite été les censeurs de la ferme de l'abbaye de Villers-la-Ville ; leur pierre tombale est visible dans l'église de Villers. Infos sur la carte dessinée par Jean-Luc en 1967 et livre « Les chapelles de Bousval » à voir au Cercle d'Histoire de Genappe (CHAPG).

SHE

Dessins et photos : Jean-Luc Beghin

ÉCHOS DES ACTIVITÉS PASSÉES

Histoire et légendes

« Sur les pas de Merlin » au Bois Balon

Le week-end des 11 et 12 octobre, le bois Balon s'est transformé pour quelques heures en forêt de mystères et de légendes.



Merlin et ses compagnons du rêve nous ont enchantés : une flute nous a emmenés à sa suite, de la croisée des chemins à la prairie, puis au bois pour y entendre les

histoires fantastiques de Merlin et sa troublante naissance, de Viviane la fée, du diable, du méchant roi, ... et autres personnages celtiques.

Une centaine de personnes réparties durant le week-end se sont laissées captiver dans un décor d'automne.

C'est sous les rayons d'un soleil encore généreux et les applaudissements d'un public d'enfants et d'adultes que s'est terminée la troisième représentation.

Un dernier verre, un morceau de tarte dans le hangar de la ferme ont clôturé ce week-end dans la bonne humeur.

Qui sait si, traversant le bois, vous ne croiserez pas l'ombre fugace de Merlin ou de Viviane, à moins qu'un Merle au bec jaune ne se pose sur votre épaule ?



Merci à Bernard d'avoir mis sa prairie à disposition, aux « Compagnons du Rêve », troupe de théâtre de Court-Saint-Etienne, et à la ferme artisanale de Bousval, de nous avoir accueillis sous son hangar pour un repas convivial croque et fromage.

CHA

Fête de fin des vendanges

Vignoble du château de Bousval

Le 9 novembre, la famille Verhaeghe et l'équipe du vignoble ont reçu deux-cents convives bousvaliens et leur ont offert un dîner campagnard concocté par le chef bien connu, Christophe Hallet.





La grange viticole habituellement réservée au matériel et aux véhicules avait été joliment décorée et offrait un décor chaleureux.

Les différents plats, préparés à base de produits locaux, ont réjoui les papilles, ainsi que les vins locaux, « Goutte d'Or » et « Névrosé », sans oublier le dessert, composé de tartes du Tartisan (installé à la ferme de la Distillerie à Noirhat).

Le repas avait été précédé du discours de bienvenue prononcé par Michel Verhaeghe, longuement applaudi, et fut suivi de la (re)découverte du domaine, tant le chai que le vignoble.



Merci pour ce bel après-midi marqué par la convivialité et qui a bénéficié d'une douce température ! SHE
Plus d'infos ? www.chateaubousval.be.

Halloween



Fan du Bousvalien découvert lors de la fête d'Halloween.

Le Bousvalien, le mensuel des jeunes de 7 à ... ans !

LA VIE À BOUSVAL ... ET ALENTOUR

Sport

Royale union sportive bousvalienne

Excellent début de saison !

Pour le club de volley, la saison démarre sur des bases solides : les différentes équipes performant et le comité est maintenant bien rodé.



De gauche à droite : Jean-Noël Ghislain (président), Virginie Delsart (trésorière), Maïté Ferreyra (jeunes), Raphaël Ghislain (membre actif), Raphaël Delsart (secrétariat sportif), Freddy Clercq (secrétaire), Olivier Herman (festivités). Absente sur la photo : Anaëlle Delsart (responsable des enfants)

Les frères Ghislain ont pris la succession de leur père, Julien Ghislain, bien connu à Bousval, ancien secrétaire du club à la belle époque de la nationale et ancien membre de la commission disciplinaire de la fédération nationale.

La famille Delsart est aussi bien présente dans le club, Raphaël étant un clubman expérimenté.

Les équipes tournent à plein régime. La P1 messieurs a connu quelques difficultés en rencontrant les favoris, mais elle a cependant remporté quatre victoires en sept matches. Récemment, elle a battu (3-0) l'équipe de Capci-Wb Volley (Ixelles) et le Sporta Brussels Volley (2-3) ; elle compte bien continuer dans cette voie.



Équipe P4 dames composée majoritairement de jeunes joueuses

Les dames n'ont connu que des victoires ; elles se fixent des objectifs ambitieux (monter dans le classement ?).

Le club consacre la matinée du samedi à l'initiation des enfants, dès le plus jeune âge.

ROYAL US BOUSVAL VOLLEY-BALL
SINCE 1966

Qui? Enfants de 2,5 à 5ans
Quand? Le samedi matin de 9h30 à 11h
200€/An
Cours de psychomotricité
Où? Salle Gossiaux, Av. des Combattants, 94, 1470 Bousval
Informations et inscriptions: Anaëlle Delsart
0479/81.94.92
Éditeur responsable: Jean-Noël Ghislain

ROYAL US BOUSVAL VOLLEY-BALL
SINCE 1966

Le Samedi 11h00 à 12h30
200€/An
Infos 0474/86.58.35
Enfants de 5 à 7 ans
école du ballon
Places Limitées

Salle Gossiaux BOUSVAL
ROYAL US BOUSVAL VOLLEY-BALL
SINCE 1966

Le Samedi 11h00 à 12h30
200€/An
Infos 0474/86.58.35
Enfants de 7 à 10 ans
Initiation VOLLEY
Places Limitées

- 2,5 à 5 ans : psychomotricité de 9 h 30 à 11 h, Anaëlle Delsart – 0479 81 94 92.
- 5 à 7 ans : école du ballon de 11 h à 12 h 30, Maïté Ferreya – 0474 86 58 35.
- 7 à 10 ans : initiation au volley de 11 h à 12 h 30, Maïté Ferreya.

Fin novembre, le quizz musical, le souper pâtes et la fête de Saint-Nicolas ont répondu à toutes les attentes : belle réussite pour ces activités qui exigent une longue préparation et dont dépend la survie du club.

Infos : Jean-Noël Ghislain 0476 54 76 96 – Facebook Royal US Bousval Volley-Ball Club (infos et photos de Raphaël Delsart). SHE

Sécurité

Bonne nouvelle pour la rue du Try-au-Chêne

Gérard Dunemann, infatigable observateur de la vie communale, nous communique le courrier reçu de la ville.

La vitesse sera désormais limitée à 50 km/h sur toute la longueur de la rue du Try-au-Chêne, soit de la rue du Grand Arbre à la rue du Cerisier. C'est la fin d'une situation absurde : limite à 90 km/h dans cette rue à forte pente !



Le panneau F3a (fin d'agglomération) va disparaître. Fin de la situation absurde qui permettait de passer de 50 à 90 km/h à cet endroit.

Il sera aussi tracé au sol une signalisation piste cyclable afin d'avoir un début de sécurisation des cyclistes. Il aura fallu de la patience pour que cette mesure évidente soit prise après le passage de la demande en commission circulation.

Merci pour cette initiative.

POL

À Loupoigne, le Domaine L

Savez-vous qu'à l'heure où les agricultrices représentent un tiers de la main-d'œuvre agricole en Belgique, seules 16 % d'entre elles ont une exploitation à leur nom ?

Aline fait partie de cette minorité (très) agissante.



Elle a grandi à la ferme de Biequenée, à Loupoigne. Elle a également épousé un agriculteur (Yves de la ferme Van Nieuwenhuyse à Bousval). C'est dire si, en 2024, tout la destinait à reprendre la ferme de ses parents.

Mais à nouvelle génération, nouvelles perspectives... Et après réflexion, c'est la vigne qui a emporté son choix de diversification.

Un premier hectare de Chardonnay, suivi cette année par 1,2 ha supplémentaire, a porté ses premiers fruits en 2023.

Et pour notre plus grand bonheur, sa première cuvée : un Crémant de Wallonie labellisé Appellation d'Origine Protégée (AOP).



Photo : Yves Patte

Son nom ? Le Domaine L, avec un L comme Loupoigne, mais aussi comme « Elle », pour revendiquer cette belle réussite dans un monde agricole souvent en crise, et toujours très masculin.

Gageons que nous serons encore plus nombreux aux vendanges l'an prochain.

Et entretemps, pourquoi ne pas envisager l'achat d'une belle bouteille pour vos cadeaux de Noël ?



Le Crémant d'Aline est disponible le samedi matin au magasin de la ferme (rue Font l'Évêque, 91, 1471 Loupoigne) et à quelques points de vente, dont la Ferme de Bousval et la Ferme de la Distillerie à Bousval.

Plus d'infos sur la page Facebook du [Domaine L](#). LLE

IN MEMORIAM

Myriam le Paige-Peeters s'en est allée.



Après avoir courageusement lutté contre la maladie qui s'était brutalement déclarée, Myriam le Paige s'est éteinte en septembre dernier.

Myriam, jeune céramiste, et sa famille s'étaient installées à Bousval en 1988.

Elle y a vécu 30 ans avec Olivier et leurs 5 enfants avant de s'établir non loin de Marche en 2018.

Tous deux se sont très vite impliqués dans la vie du village, de la paroisse et de l'école, se faisant ainsi de très nombreux amis et connaissances.

Institutrice de formation, Myriam s'est rapidement tournée vers le travail de la terre.

Après un temps d'apprentissage chez une artisane, elle consolide sa formation à l'académie de Wavre.

Myriam a fait de la céramique son métier, métier qu'elle a pratiqué durant plus de 45 ans.

Elle aime la terre brute qui contraste avec le raffinement des émaux qu'elle fabrique elle-même à partir de terres, roches, cendres et oxydes métalliques.

Elle a participé à de nombreuses expositions et parcours d'artistes. Sa sensibilité et sa créativité lui ont donné une belle renommée.

L'inspiration de Myriam trouve très souvent son origine dans la nature en gestation : bourgeons, chrysalides, insectes, la vie cachée qui éclot.

Elle transmet l'émotion dans la terre en « laissant parler ses mains ».

« J'aime traduire dans la terre le monde qui m'entoure. Monde végétal, animal, minéral, céleste, sous-marin et sous-terrain.

J'aime donner un souffle de vie aux formes, les gonfler comme une respiration.

Mes thèmes favoris sont l'éclosion, la naissance, la transformation, ce qui naît. »



Myriam a réalisé de nombreuses œuvres remarquables et grandioses, ainsi le bas-relief « Au cœur de Bach », réalisé en 1985 à l'occasion du tricentenaire de la naissance de Jean-Sébastien Bach. Elle n'a cependant pas négligé la réalisation de pièces utilitaires uniques et d'une finition impeccable.

Myriam avait le goût du beau, elle savait mettre en valeur des objets simples qui « agrémentent l'art de vivre autour de la table ».

Myriam a partagé son art avec de nombreux enfants en stage ou à l'école et des adultes auxquels elle a enseigné pendant

des années parfois, l'art du tour, du colombin, des plaques, du modelage et de l'émaillage.

Avec simplicité et bienveillance, elle était douée pour éveiller la créativité de chacun.

Elle emmenait les enfants dans des histoires merveilleuses et fantastiques, les aidant à donner forme à leurs personnages imaginaires.



De nombreuses traces de son passage demeurent dans le village : un très beau bas-relief orne son ancienne maison rue du Château, une petite statue de « Sainte Marie » veille dans la cour de l'école et par-ci par-là, à la façade de maisons, on peut découvrir le numéro réalisé par ses élèves au moment d'un stage.

Combien de Bousvaliens n'ont-ils pas un bol, un coquetier, une théière, un vase ou un service de table ou encore le bas-relief de leur maison... ?

Nous ne l'oublierons pas et nous présentons nos plus sincères condoléances à Olivier et à sa grande famille. CHA

Activités et manifestations

Décembre

- | | |
|----|--|
| 6 | Petit marché de Noël
Ferme de Bousval, rue Haute, 44
De 11 h à 19 h |
| 12 | Concert de Noël
18 h, église Saint-Barthélemy |
| 24 | Messe de minuit
Chapelle de Noirhat, 18 h |
| 25 | Messe de Noël
Église de Bousval, 10 h |

Voici le Noël tout joyeux,

Voici le Noël tout lumineux,

Comme un grand feu de joie

Que l'amour et la tendresse apportent dans vos cœurs

Paul Verlaine

