



## ÉDITORIAL

### Sommaire

#### Page 1

Activités à venir

#### Page 2

Histoire

#### Page 3

Environnement

#### Page 4

Sport/Bousval

#### Page 5

Jeunes reporters

#### Page 6

Patrimoine

#### Page 7

Recette

Gens de chez nous

#### Page 8

Nos fermes - Gazette

### Les élections, c'est pour bientôt !

Le 9 juin : élections européennes, fédérales et régionales et, quatre mois plus tard, le 13 octobre : élections communales et provinciales.

Autant d'occasions de participer à la politique, à la vie de la Cité, de nous y impliquer, de débattre entre nous et avec les politiques, avec les candidats pour qu'ils fassent « remonter » nos avis, nos attentes, nos accords comme nos oppositions.

Soyons conscients de l'importance de notre rôle dans la politique car, comme le disait Montalembert au XIX<sup>e</sup> siècle, paraphrasé plus tard par Michel Rocard : « *Vous avez beau ne pas vous occuper de politique, la politique s'occupe de vous tout de même* ».

Participation importante donc mais pas facile pour autant car, en plus de l'organisation, elle réclame bien des qualités, à commencer par l'écoute des autres et la réflexion : « *L'ignorant*

*affirme, le savant doute, le sage réfléchit* » dit Aristote.

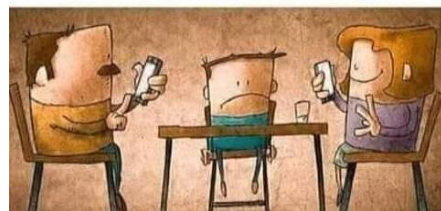
Le débat peut être lent, laborieux, mais il est indispensable pour arriver à un consensus visant au bien commun, de chacun, de chacune.

Paul Magnette dit « *Le rôle des artistes et des intellectuels – de tout.e citoyen.ne, ajouterons-nous – est d'avoir des idées. Les politiques doivent ensuite arbitrer, faire la synthèse et créer un projet de société* ».

Il constate aussi, et nous pouvons partager son amertume : « *Pour la presse, ça manque du lustre du conflit, et du panache de la guéguerre. Il faut du sang en politique, sinon ce n'est pas vraiment de la politique* » : sont mises en cause ici des méthodes de communication dommageables.

Dommageables parfois aussi les nouvelles technologies (pour la vie de famille et aussi pour la société et la démocratie) : ne nous laissons pas « avaler » par les algorithmes sur notre portable ni par les slogans tout faits, réducteurs, caractéristiques d'une information « en continu », d'une information « scrollée ». POL

**Ton téléphone portable  
a déjà remplacé ta montre,  
ton appareil photo, ton calendrier  
et ton réveil. Ne le laisse pas  
remplacer ta famille.**



## ACTIVITÉS À VENIR



## Concert en l'église Saint-Barthélemy

*Le dimanche 28 avril à 17 h, les Amis de Bousval organisent un concert de musique classique.*

La jeune violoniste Pauline van der Rest, seule candidate belge ayant franchi les éliminatoires du Concours Reine Élisabeth 2024, jouera le célèbre concerto de Tchaïkovski.

Elle sera accompagnée par l'Orchestre de la Fondation Baron Arthur Grumiaux, placé sous la direction de son chef, Luc Dewez.

Souvenons-nous : il y a deux ans, Pauline, alors âgée de 17 ans, avait déjà conquis le public bousvalien par son interprétation virtuose du redoutable concerto de Sibelius.

À l'occasion de ce concert, le public bousvalien pourra réentendre deux jeunes musiciennes très prometteuses soutenues par la Fondation Grumiaux : la jeune violoncelliste genapienne Lana Dombret (11 ans) et la violoniste walhinoise Victorine Meurice (14 ans) ; Lana interprétera une pièce de Saint-Saëns et Victorine, le magnifique concerto de Mendelssohn en mi mineur.

**À vos agendas ! Les réservations vont bon train.**

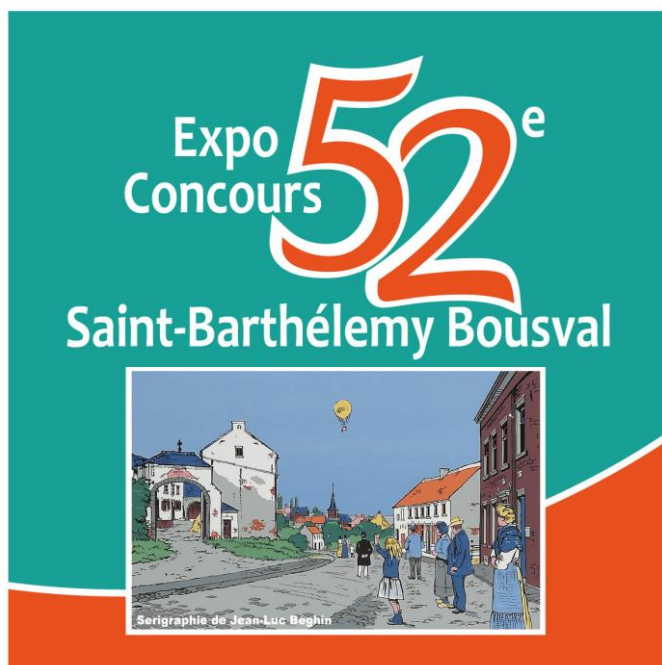
**Ne tardez pas !**

POL

Réservation par versement sur le compte des Amis de Bousval BE69 0680 3974 6078 : 15 €, 10 € de 12 à 25 ans, gratuit avant 12 ans.

## Exposition Saint-Barthélemy

*Les enfants participent !*



*Pour la première fois cette année, un grand concours de dessin est organisé pour les enfants (jusqu'à 12 ans) habitant Bousval.*

Les dessins sélectionnés par le comité artistique seront exposés durant la 52<sup>e</sup> exposition artistique Saint-Barthélemy du 23 au 25 août à la salle omnisports.

Thème proposé : Un coin de paradis dans mon village.

Format des dessins de A4 à A3, technique libre.

Informations complémentaires dans les prochains « Bousvalien ». **Soyez créatif !**

TFE

## Handi-Rando

*Le 1er mai, randonnée solidaire avec Handi-rando sur les chemins de Bousval*

**Appel aux bénévoles**

Après l'expérience réussie et chaleureuse des années passées, les AdB et l'association Handi-Rando réorganisent pour des personnes à mobilité réduite (PMR) un circuit de promenade de 10 km sur nos chemins et sentiers.

La randonnée se fait avec des joëlettes, sortes de chaises à porteurs à une roue, poussées et tirées par des bénévoles. Cette année nous serons accompagnés de guides nature qui nous feront découvrir la faune locale et la vie des castors.

Nous recherchons donc des bénévoles pour permettre à davantage de PMR de découvrir nos paysages.

En pratique :

- nous recherchons 3 à 4 bénévoles par joëlette.
- rendez-vous à 10 h 30 sur la place de la Gare ; la randonnée se termine au même endroit vers 16 h par un verre de l'amitié à la buvette de la salle omnisports.
- prenez dès aujourd'hui contact avec Paul Godart (0476 49 02 83 ou [godart.hauchart@skynet.be](mailto:godart.hauchart@skynet.be)) pour proposer votre aide.

Nous devons connaître pour le 15 avril le nombre de bénévoles sur lesquels nous pouvons compter de manière certaine afin de déterminer le nombre de PMR que nous pourrions accueillir.

Déjà nous vous remercions pour votre participation.

À bientôt.

PGO

## HISTOIRE

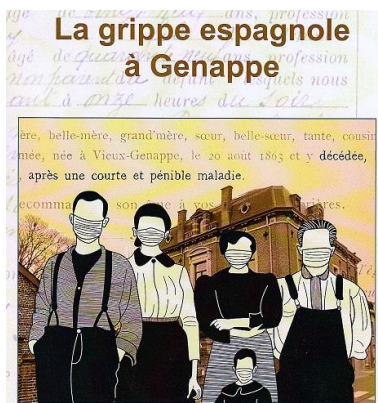
### La grippe espagnole à Genappe

*« Histoire d'un virus qui voyage en troisième classe »*

Le Cercle d'histoire et d'archéologie du pays de Genappe vient de publier une excellente et très complète étude sur la grippe espagnole de 1918 : cet ouvrage a été réalisé par la Bousvalienne Coline Gérard dans le cadre d'un séminaire d'histoire contemporaine dirigé par les professeurs Emmanuel Debruyne et Laurence van Ypersele à l'UCLouvain.

Coline Gérard a tenté d'étudier dans quelles mesures les facteurs socio-économiques subséquents à la Grande Guerre furent décisifs dans le retentissement du virus à Genappe : comment s'est-il diffusé, quelles ont été ses « proies » ? Quelles sont ses potentielles origines à Genappe ? Comment ont réagi les différents acteurs face à cette maladie meurtrière ?

Elle a consulté des études anciennes et récentes, des publications du Cercle d'histoire mais aussi les archives communales, paroissiales, la presse nationale et locale, et les archives générales du Royaume.



Ce travail très complet présente de nombreuses annexes : le regroupement des professions en catégories socio-professionnelles, une analyse des réseaux de personnes mentionnées sur les actes de décès avec des liens hypothétiques entre les personnes d'un

même patronyme, un tableau du nombre de décès et de la surmortalité par sexe durant la deuxième vague de grippe espagnole à Genappe...

La table des matières est une très bonne synthèse de son travail.

Elle présente tout d'abord le grand Genappe qui, depuis la fusion des communes de 1977, englobe Genappe, Vieux-Genappe, Baisy-Thy, Ways, Glabais, Loupoigne, Houtain-le-Val et Bousval. Toutes ses statistiques concernent cet ensemble.

Elle expose ensuite l'origine de la grippe espagnole et son arrivée à Genappe.

Elle précise les trois phases de son expansion soit : 1) La période juillet-août 1918, 2) La phase la plus meurtrière du 25/09/1918 au 1/12/1918, 3) Le regain de janvier et février 1919.

Des conclusions, nous retenons plus particulièrement :

- La grippe espagnole a fait plus de morts que la guerre 14-18, mais des morts moins « glorieux ».
- La fin de la grippe a correspondu avec l'armistice du 11 novembre, si bien que la troisième vague du début 1919 est probablement due à un relâchement de la prévention.

- De manière générale, le fléau semble avoir touché les classes les plus fragiles du point de vue économique ; nous comprenons là le choix du titre « Un virus qui voyage en 3<sup>e</sup> classe » !

L'ouvrage (88 pages) présente une importante bibliographie et une liste onomastique (= qui concerne les noms propres) précieuse pour les généalogistes.

Prix de vente : 15 € pour les membres du CHAPG, 18 € pour les non-membres (Frais de port : 6 €). POL

Renseignements et commande : [annedg13@gmail.com](mailto:annedg13@gmail.com).

## Découverte archéologique à Bousval

Lors de l'aménagement de la place de Bousval, il a fallu excaver des terres afin d'assurer une bonne

stabilité et donc la durabilité de cette belle nouvelle place. Lors de ces travaux d'excavation, des os ont été découverts, considérés dans un premier temps comme des restes d'animaux, enterrés là jadis.

Par acquit de conscience, un ingénieur les a envoyés au laboratoire d'archéologie de l'ULB, qui vient seulement, et un peu tardivement, de faire connaître ses conclusions.



Et là, coup de théâtre, ces ossements sont humains et appartiendraient à ce qui pourrait bien s'appeler bientôt l'Homme de Bousval (*Homo bousvalensis*) à l'instar de l'Homme de Spy !

Découverte passionnante qui présente cependant un inconvénient de taille : il est très possible que se trouve sous la place de Bousval une nécropole préhistorique, qui doit absolument être mise au jour et explorée en profondeur.

Ce printemps verra donc la reprise des travaux sur la place de la Gare dès avril ou mai : enlèvement du revêtement et du mobilier urbain puis fouille du terrain ainsi dégagé.

Les archéologues promettent de faire diligence afin que la place retrouve sa splendeur au plus tard pour le printemps 2030.

Quelques années de travaux, de contraintes aussi mais qui seront largement compensées par la renommée internationale de notre village et les énormes retombées touristiques et économiques.

En effet, on peut s'attendre à ce qu'une telle découverte attire les foules par autocars entiers (il faudra prévoir un grand parking) ; tout bénéfique pour nos cafetiers qui pourront servir moult verres de notre fameuse bière locale ; du travail aussi pour les nombreux polyglottes du village qui pourront servir de guides aux touristes étrangers.

Il est déjà prévu de réserver les premières visites – gratuites, bien sûr – aux personnes qui auront subi des inconvénients majeurs, aux abords directs des travaux.

Nous attendons 2030 avec impatience. PAV

## ENVIRONNEMENT

### Vigilance de printemps envers les nids de frelon asiatique

Les frelons asiatiques sont présents depuis 2004 en France et depuis 2013 en Belgique. Ils sont en pleine expansion (actuellement, le nombre de nids quadruple d'année en année). Bien que pouvant se montrer agressifs vis-à-vis de l'homme si celui-ci s'approche

trop près de leur nid, ils mettent surtout en danger la biodiversité locale.

Ainsi, on estime qu'un seul nid de frelon asiatique peut dévorer entre 11 et 22 kg d'insectes par an, dont environ 40% d'abeilles mellifères.

**En mars-avril**, les reines fondatrices, appelées gynes, sortent de leur léthargie hivernale et commencent à construire un premier nid (nid primaire) dans un endroit abrité du froid et de la pluie, à proximité d'une source d'eau, de bois et de nourriture (nectar et insectes). **C'est la période idéale pour repérer les nids primaires** et piéger un maximum de ces gynes tant que la taille et la hauteur de leur nid le permettent sans trop de dangers/difficultés.

**Vous pouvez contribuer activement à la recherche de ces nids.** Ils ressemblent à une petite boule de papier mâché, d'abord de la taille d'une mandarine, puis d'une orange, puis d'un pamplemousse...



Reine de frelon surveillant son nid primaire

Ces nids primaires peuvent se trouver sous une corniche, un carport, dans un abri de jardin, une cabane d'enfants, un meuble de jardin, un nichoir, une boîte aux lettres ou dans une haie. Inspectez donc attentivement tous les recoins de votre jardin une fois par semaine.

**Vous avez détecté un nid de frelons asiatiques ?**

Lorsqu'il est encore petit (la taille d'une grosse orange), il est encore possible de neutraliser facilement ce nid avant qu'il ne soit trop peuplé... mais ne le détruisez pas tout de suite ! Il faut d'abord prendre le temps de bien l'observer, être sûr d'avoir identifié correctement l'espèce, estimé le nombre d'individus.

Informez la cellule "espèces invasives" du Service public de Wallonie via le [formulaire d'encodage en ligne](#) disponible sur leur site. Ces observations doivent être accompagnées de photographies numériques du nid et/ou de l'insecte afin de permettre leur validation. Attention : il ne s'agit que d'un encodage pour les statistiques de la région wallonne et non d'une demande d'intervention.

Ensuite, lors du piégeage au nid, il faut être certain que la reine se trouve bien dans le nid. Il est donc conseillé d'attendre la tombée de la nuit et vérifier sa présence et mettre le nid tout entier dans un grand bocal que l'on referme rapidement après et que l'on placera au congélateur durant 24 h. Si vous n'êtes pas à l'aise pour le faire vous-même, ne prenez aucun risque et contactez le service Environnement de Genappe ou un apiculteur local pour enlever le nid.

A Genappe et Bousval en particulier, les citoyens s'organisent et vous pouvez vous inscrire dans le réseau genappien pour le piégeage sélectif de printemps (de

mi-mars à fin mai). Contactez par e-mail : [1470contreFA@gmail.com](mailto:1470contreFA@gmail.com) OGE

## SPORT À BOUSVAL

### Cross de Bousval – 46<sup>e</sup> édition

#### 3<sup>e</sup> manche du challenge Delhalle

Le 3 mars, nous arrivons tôt pour nous imprégner de l'ambiance d'un grand moment du sport à Bousval.

Dès 11 h, les bénévoles sont prêts à accueillir les participants qui trépignent d'impatience.

947 inscriptions pour les courses de 5, 10 ou 15 km !

Dames, messieurs, enfants, on vient pour s'amuser ou pour gagner ou encore pour glaner des points au classement du challenge Delhalle.

Une absence à regretter : le Bousvalien Tancrede Crickillon, vainqueur en 2023, un des favoris cette année, grand espoir de l'athlétisme, est « out » pour cause de blessure. Son père nous assure qu'il garde sa motivation et entretient sa grande forme ; nous lui souhaitons bon rétablissement.



À 14 h, premier départ, la « meute » s'élançait. C'est parti pour les 15 km en 2 boucles : routes, chemins de terre et de campagne et, pour le « plaisir » de souffrir, la côte de l'église (pauvres jambes !).

14 h 15, nouveau départ pour deux courses (5 km et 10 km) à l'ambiance plus détendue, avec quand même l'espoir d'arriver dans les premiers.

Le temps passe vite pour les courtes distances : les dames, les messieurs, les enfants franchissent la ligne d'arrivée les



un.es après les autres alors que les premiers des 15 km arrivent à leur tour.

Pas facile de s'y retrouver, même pour le speaker/animateur ! Cependant, l'organisation est parfaite et un panneau lumineux affiche les résultats.

Première constatation : le record de 2023 n'est pas battu. Toutefois, les premiers arrivent dans les 50 minutes et les derniers franchissent la ligne juste à temps pour la joyeuse remise des prix par Monique Bohy, secrétaire du comité, et Gérard Couronné, bourgmestre (prix des organisateurs et des mandataires communaux).

**Un grand coup de chapeau au comité organisateur :** le président Jarno Legros, successeur de René Denruyter depuis 2020, les secrétaires Monique Bohy et Laure Dubuisson, les membres actifs Liliane Acerbis, Hervé Antoine et Xavier Hugen.

**Merci aux bénévoles :** Stéphanie Bury, Anne Davin, Karine Defré, Jean-Noël Ghislain, Nadine Guyaux, Cindy Hendrickx, Olivier Mainfroid, les aidants, les signaleurs ... Difficile de les citer tous.

**Une mention spéciale pour les athlètes de Bousval :** le jeune vétérans Jean-Luc Verbeek (70 ans), Hans Defré, Raphaël Delsart, Laurence Dujardin, Raphaël Ghislain, Cindy Hendrickx, Sébastien Léonard, Olivier Mainfroid ... Pardon à ceux que nous oublions.

Félicitations pour la magnifique organisation du 46<sup>e</sup> cross de Bousval ! Une pensée pour les anciens passionnés de ce sport : l'aventure a commencé en 1979 avec Marc Guisset et les « Mollets créatifs », avec Bernard Vermeiren et Gaston Van Goethem et l'association des commerçants pour continuer avec René Denruyter, pilier de l'épreuve, secondé par sa femme Monique et Daniel Louagie.

Résultats :

- 5 km (dames - messieurs) : J. Carlier et M. Obin.

- 10 km (dames - messieurs) : D. Cupers et G. Demeulemeester.

- 15 km (dames – messieurs) : E. Mallet et R. Paul.

Bravo aux adeptes du cross et à l'année prochaine pour le 47<sup>e</sup> ! SHE

### « Mérites sportifs » à Genappe le 05/01

#### Des trophées pour Bousval

La médaille d'argent du mérite collectif a été attribuée aux volleyeurs de l'équipe « Messieurs 1 », champions en P2 lors de la saison 2022-2023, évoluant actuellement en 1<sup>ère</sup> provinciale, dans le haut du tableau.

Le prix de l'espoir revient à Tancrede Crickillon (athlétisme), affilié au C.S. Dyle, vainqueur en 2023 du

45<sup>e</sup> cross de Bousval où il a réalisé le meilleur temps de l'épreuve.

Le prix de la presse a été décerné à la toute jeune Éline Corbisier, espoir de la danse classique, petite-fille du Bousvalien Eddy Corbisier, bien connu dans le sport ballant.

Nous souhaitons aux personnes récompensées d'encore progresser dans leur discipline. Nous aurons sûrement d'autres occasions de vous en parler. SHE

## LES JEUNES REPORTERS

### École Sainte-Marie

Les élèves de 2<sup>e</sup> et 3<sup>e</sup> primaire ont eu la chance de partir en classe de sports pendant 4 jours durant le mois de février. Sur place, une multitude d'activités sportives les attendaient, de la course d'orientation à l'escalade, en passant par des sports moins connus tels que le cesta, le tchouk ball et la crosse canadienne.



Entre rires et découvertes, chaque journée était ponctuée de séances de jeux dynamiques et des activités en plein air, renforçant leur esprit d'équipe et leur confiance en eux.

Une expérience enrichissante qui a laissé des étoiles dans les yeux de ces jeunes sportifs en herbe.

Le mardi 20 février, tous les élèves se sont rendus à l'école pour célébrer la fête de carnaval avec joie et

bonne humeur. Les enseignants se sont également prêtés au jeu en se déguisant avec des costumes colorés et originaux.

Les sourires et les rires étaient au rendez-vous, faisant de cette journée un moment de partage et de souvenirs inoubliables.



Ce mois de février a également été ponctué par la visite d'un policier dans la classe de 6<sup>e</sup> primaire pour le projet SAME (Stop aux mauvais comportements à l'école).

Lors de plusieurs journées, il est venu animer des séances contre le harcèlement, le racket et l'addiction aux drogues.

À travers des discussions engagées, des jeux de rôles et des débats, les élèves ont été encouragés à s'exprimer, à comprendre les conséquences d'actes délictueux et à renforcer les liens au sein de la classe.

Cette année, les écoles de Genappe s'associent pour soutenir la Fondation contre le Cancer en organisant un Relais pour la Vie au sein des écoles !

Le mercredi 17 avril, les « grands élèves » (de 5<sup>e</sup> et 6<sup>e</sup>) se réuniront sur le campus de l'école NESPA afin d'effectuer un parcours et de participer à plusieurs ateliers.

Pour les plus petits, ils effectueront leurs Relais au sein de leur établissement scolaire. Cette journée vise à éduquer, informer et mobiliser les enfants autour de la prévention, de la sensibilisation et du soutien envers les nombreuses personnes touchées par le cancer.

Pour terminer, nous avons le plaisir de vous inviter à notre journée Portes Ouvertes qui aura lieu le dimanche 26 mai en matinée.

L'équipe pédagogique est impatiente de vous rencontrer et de répondre à toutes vos questions.

A bientôt.

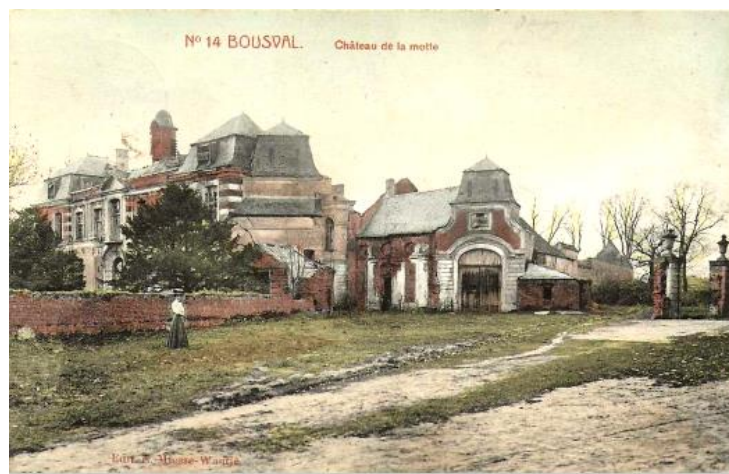
## PATRIMOINE

### Du respect, svp !

Bousval abritait jadis le prestigieux château de La Motte : voir la photo ci-dessous et, plus particulièrement, les deux piliers à droite.

Malheureusement, dès 1792, après le décès du maître des lieux, le temps, les guerres, le vandalisme, l'absence d'entretien eurent raison de ce magnifique domaine.

Seuls vestiges du château, seuls témoins du passé, les piliers de l'entrée faisaient l'objet de l'attention des Amis de Bousval et de celles et ceux qui s'intéressent à l'histoire et au patrimoine du village.



Ces piliers avaient été malencontreusement détruits lors des travaux d'égouttage et tout avait été fait pour qu'ils soient reconstruits à l'identique. En mai 2022, le Bousvalien se réjouissait de l'aboutissement des efforts et de la reconstruction des piliers.

Las, un chauffeur vient de renverser le pilier de gauche à l'entrée du clos, comme on peut le voir sur la photo.



Nous ne polémiquerons pas avec ce chauffeur qui s'est

trouvé les excuses les plus fantaisistes, sans reconnaître qu'une vitesse excessive entre en ligne de compte.

Benoît Huts, échevin responsable de la défense du patrimoine, soutenu par tout le collège communal, va « reprendre son bâton de pèlerin » pour résoudre les questions d'assurance, retrouver l'entreprise capable de reconstruire à l'identique, ...

**Pour l'avenir, nous faisons appel aux riverain.es du clos concerné pour qu'ils prennent soin de ce lieu historique et mettent en garde visiteurs, chauffeurs, livreurs afin qu'ils roulent prudemment en respectant les limitations de vitesse.**

Si vous aimez l'Histoire, lisez le roman « Dom Placide » d'Eugène Van Bommel, qui a contribué à la renommée du château de La Motte (10 €, [adbousval@gmail.com](mailto:adbousval@gmail.com)). SHE

## LES GENS DE CHEZ NOUS

### Éline Corbisier

Née en 2012, habitant Ways, Éline fait de la danse classique depuis l'âge de 3 ans.

Actuellement en 6<sup>e</sup> primaire, elle pratique son sport six jours sur sept soit de 14 à 15 heures par semaine.



Elle fait la fierté de ses grands-parents, Annie et Eddy Corbisier, Bousvaliens bien connus dans le milieu du sport ballant.

Ses parents, Mélissa et Nicolas, lui offrent leurs temps libres et la disponibilité requise par un sport de haut niveau et une discipline exigeante pour elle comme pour eux dès lors qu'il faut combiner études, horaires, entraînements, galas, concours, déplacements (France, Espagne et ce n'est qu'un début !).

Elle a commencé à l'école « Dance Attitude Lillois » avec ses professeurs Idaline et Mailis, fondatrices de l'école de danse « Ballettojazz » de Nivelles.

En 2020, elle participe à son premier concours organisé par la Confédération nationale de danse (CND) et y obtient le premier prix.

Ses qualités sont telles qu'elle est reclassée dans une catégorie supérieure à la sienne (P.A.A. : pratique amateur avancé).

En 2023, ses bons résultats la font inviter au concours de danse européen de Tarragone (Espagne), concours de très haut niveau, puis elle participe au Trophée Tsirelle Nord à Nogent-sur-Marne (près de Paris).

Les galas s'enchaînent ensuite, au centre culturel de Nivelles, à Ottignies pour le prix Arabesque, où elle termine 3<sup>e</sup> parmi l'élite.

En ce mois d'avril, c'est un programme bien chargé qui l'attend à Aubagne (près de Marseille).

Éline a un caractère bien trempé et des projets plein la tête : elle rêve d'interpréter sur scène « Le Lac des cygnes » et « Casse-Noisette ».

Nous lui souhaitons le succès au sommet de son art : nous vous en reparlerons. SHE

## RECETTE DE CHEZ NOUS

### Sirop de fleurs de sureau

Voici la saison de la floraison des fleurs de sureau, de



belles ombellifères blanches que l'on trouve partout à Bousval, surtout le long des zones humides.

C'est le moment de fabriquer le délicieux sirop de fleurs de sureau.

Voici la recette :

- Cueillir une vingtaine (ou plus) de fleurs de sureau bien ouvertes mais encore fraîches.

- Les couvrir d'eau froide et laisser macérer entre 24 et 36 heures.

- Filtrer et faire dissoudre dans ce jus environ 25 gr d'acide citrique.

- Bien mélanger et ajouter ensuite entre 750 gr et 800 gr de sucre par litre ; bien faire fondre en mélangeant.

- Mettre en bouteille. Bien fermer.

Conserver autant que possible au frais.

Dans de bonnes conditions, ce sirop peut se conserver un an jusqu'à la récolte suivante.

Servir comme apéritif, mélangé à de l'eau ou à du vin blanc, au lieu de sirop de cassis. POL

## NOS FERMES

### Les Cocottes en ribote

Belle histoire que celle de cette exploitation, développée autour de 1920 sous le nom de Ferme Goreux, et qui illustre si bien comment les jeunes générations d'agriculteurs parviennent à la fois à préserver les traditions agricoles de notre terroir et à s'adapter aux mutations qu'il subit.



Marie et Nicolas ont repris la ferme il y a 7 ans.

S'ils n'ont pas souhaité poursuivre l'élevage bovin initié par leurs parents et grands-parents, ils ont cependant conservé les cultures : céréales, pommes de terre, lin, colza. Des pois aussi, cette année.

Un tiers de la surface est désormais passé en bio.

Mais leur projet de cœur, c'est sans aucun doute celui des Cocottes : 400 poulettes abritées dans deux grands poulaillers, qui gambadent joyeusement, en ribote, depuis 2019, sur une prairie semée de cinq variétés de graminées qui leur conviennent.

En 2021, en sortie de période Covid, on a failli frôler le couac suite à la brutale défection des consommateurs

qui s'étaient soudain trouvé un nouvel amour pour les produits locaux pendant la pandémie.

Heureusement, nos agriculteurs ont plus d'une idée en tête, et l'épisode a permis une belle diversification via la production, grâce à leurs œufs, de délicieuses pâtes artisanales.

Depuis lors, elles sont même rejointes en magasin par des lentilles corail cultivées on ne peut plus localement par Nicolas. Ce n'est pas si courant, et représente en soi un défi agronomique, mais l'évolution en cours vers moins de consommation de viande constitue sans doute une opportunité pour ceux qui osent se lancer !

Une audace en amenant une autre, le grand projet de l'été n'est rien moins que l'installation à la ferme d'un moulin pour transformer en belle farine les céréales cultivées.

Alors : une épaisse tranche de pain doré fait de farine locale, accompagnée d'une bonne omelette aux œufs frais, ce ne serait pas un rêve pour tous les Bousvaliens ça ?

**Marie vous accueille à la ferme de 11 h à 18 h tous les jours sauf le mardi et le dimanche, ainsi que le samedi de 11 h à 16 h.**

## LA GAZETTE

### Sécurité

En février, la police Nivelles-Genappe a effectué des contrôles de vitesse s'adressant aux conducteurs au pied vraiment très lourd (30 km/h au-dessus de la vitesse autorisée !).

Les endroits choisis l'ont été en fonction des demandes citoyennes et des analyses du trafic.

À Bousval, il s'agit de la zone 50 de l'avenue des Combattants : sur les 191 véhicules contrôlés, 103 ont été flashés !

Par ailleurs, 6 conducteurs ont été verbalisés pour utilisation du GSM au volant.

### Activités et manifestations

#### Avril

- 1 **Chasse aux œufs pour les enfants**  
15 h – Bois Balon  
Dès 14 h 30 : bar et goûter
- 21 **Échange et don de plantes**  
10 h 30, place de la Gare
- 28 **Concert - Église de Bousval**  
Voir page 2

#### Mai

- 1 **Handi-Rando**  
Voir page 2

#### Juin

- 30 **Marche Adeps**  
5, 10, 15 et 20 km