

# Entrepôt Demoulin



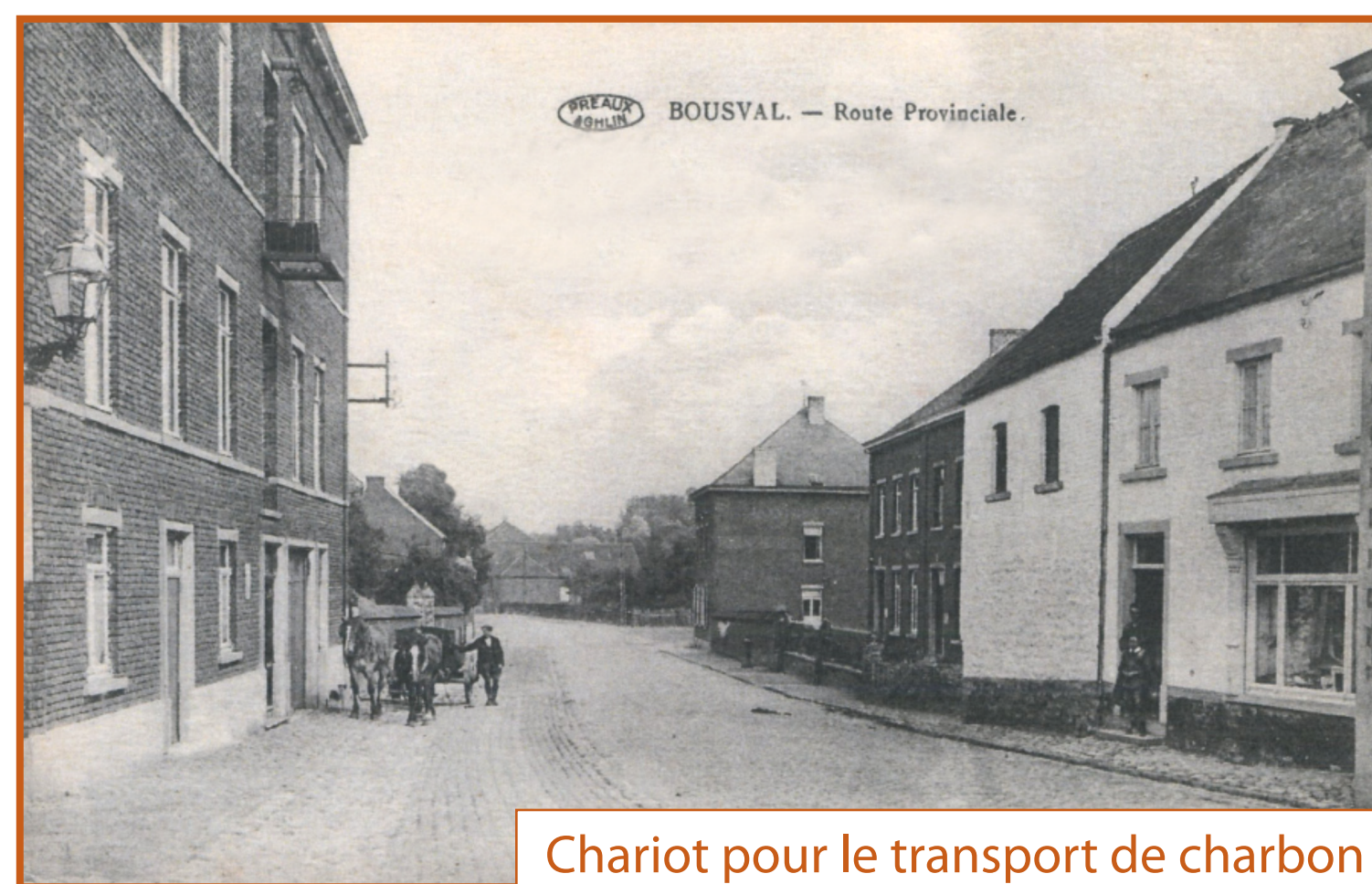
## ENTREPÔT DE CHARBON (DEMOULIN)

Vous vous trouvez ici à l'arrière du bâtiment qui a servi d'entrepôt à charbon à partir de 1926.

### Historique du bâtiment

Datant d'avant 1880, il abritait la fonderie Jérôme qui occupa jusqu'à 15 ouvriers. On y fabriquait diverses pièces en fonte. La fonderie connut plusieurs propriétaires successifs dont Jérôme, Socquet et Debeuse.

En 1926, la famille Demoulin, négociante en charbon, s'installe à Bousval et aménage les bâtiments en un lieu de stockage et de distribution de charbon. En effet, l'endroit est rendu accessible grâce à une voie de dérivation à partir de la ligne de chemin de fer principale, ce qui a permis l'acheminement du charbon par train. Ce charbon était utilisé dans le village, d'une part par les ménages pour la cuisson des aliments et le chauffage, et d'autre part par l'industrie pour alimenter les chaudières à vapeur.



Chariot pour le transport de charbon de l'entrepôt Demoulin © Coll. R. Martin

### Histoire des sources d'énergie à Bousval

Avant l'utilisation du charbon, le bois constituait la source d'énergie principale pour les ménages et les industries. Celles qui étaient installées le long de la Dyle profitaient surtout de l'énergie hydraulique.

C'est grâce à l'installation de la ligne de chemin de fer et l'utilisation des locomotives à vapeur au milieu du XIX<sup>e</sup> siècle, qu'il a été possible d'acheminer du charbon provenant des mines de Manage. Dans un premier temps, le charbon était stocké dans un grand dépôt situé à la gare de Genappe. Son acheminement vers Bousval était fastidieux. À cette époque, des ouvriers de la filature Breuer, située à Basse Laloux, s'y rendaient cinq fois par jour, avec leur brouette, pour y charger 100 kg de charbon afin d'alimenter les machines à vapeur qui, petit à petit, avaient suppléé, voire remplacé la roue hydraulique.

C'est finalement l'installation, au milieu des années 1920, de la voie de dérivation et de l'entrepôt Demoulin à la gare de Bousval qui a permis l'essor du charbon comme principale source énergétique pour les ménages et les industries du village. Pétrole et gaz ne remplacèrent le charbon qu'à partir des années 60-70.

L'électricité arriva à Bousval en 1916. Un entrepreneur la générait par une machine à vapeur à base de charbon. Et ce n'est qu'en 1927 que la commune fut reliée à un réseau qui alimentait l'ensemble des hameaux.

En ce début de XXI<sup>e</sup> siècle, la prise de conscience de l'impact des énergies fossiles sur le climat et les conséquences négatives qui en découlent a conduit à la prise en compte et la mise en application de sources d'énergie alternatives, telles que l'énergie solaire et l'énergie éolienne.



Vue actuelle de l'ancien entrepôt Demoulin

Information  
supplémentaire  
sur l'évolution  
des énergies utilisées



Tout savoir  
sur le circuit  
"Entre Dyle et RAVeL"

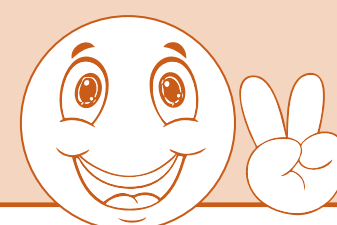


lebousvalien.be

Une initiative  
des Amis de Bousval  
avec le soutien du  
Budget Participatif  
2020 de la Ville de  
Genappe



Pour me permettre  
de mieux comprendre ...



Au début du XX<sup>e</sup> siècle, le charbon a remplacé le bois pour cuisiner et se chauffer dans les maisons. Il arrivait à Bousval en train et était stocké dans un entrepôt près de la gare. À partir des années 1960, le pétrole et le gaz ont fait leur apparition. Toutes ces sources d'énergie impactent fort le climat ; on les remplace peu à peu par l'énergie solaire et éolienne.

