

Mensuel du Cercle
socio-culturel

2018
06



aussi sur : www.lesamisdebousval.be

Sommaire

Page 2

Oxfam Trailwalker
Prochaines activités

Page 3

Jeunes reporters
La gazette

Page 4

Soutenir les Amis de
Bousval

Editorial

Consommer local ? Oui, et plus que jamais !

Encore un sujet qui nous tient à cœur et que nous aimons vous resservir.

Nous ne voulons plus nous laisser leurrer par les publicités qui nous vantent des prix toujours plus bas. Moins cher, oui, mais à quel prix ? Qui paie l'addition sinon les producteurs soumis à des conditions de vie trop difficiles et nous-mêmes, consommateurs confrontés à des produits de qualité déplorable ?

Il est maintenant recommandé de privilégier les circuits courts, d'acheter local.

Cette sorte d'initiative est soutenue par le GAL (groupe d'action locale) Pays des Quatre Bras qui regroupe Genappe, Villers-la-Ville et Les Bons Villers.

Le GAL est financé par la Communauté européenne et la Région wallonne. <http://www.reseau-pwdr.be/gal/gal-pays-des-4-bras>

A Bousval, trois fermes proposent leurs produits en vente directe et deux d'entre elles feront « portes ouvertes » au cours de ce mois de juin.

La Ferme de la Distillerie www.fermedeladistillerie.be propose une semaine bio : « ... le premier week-end de juin vendredi et samedi, venez fabriquer un four à pain mobile avec argile, brique réfractaire, au sein de la ferme... le deuxième week-end (le samedi 9 juin), venez cuire pain, quiche, pizza dans ce four que l'on aura construit + marché des producteurs (prenez vos contenants), marché zéro déchets, récupération avec des animations pour les enfants. En soirée, un groupe viendra nous faire danser dans la cour de la ferme avec, comme accompagnement, des boissons locales, quiches, pâtisseries, des légumes... ».

Bienvenue à tous dans cette ambiance chaleureuse et conviviale.

Pour ceux qui ne connaissent pas encore la ferme, voilà l'occasion de venir faire un tour, de « voir les légumes pousser », d'acheter des produits locaux et plus frais que frais.

La ferme artisanale et pédagogique www.fermedebousval.be ouvrira ses portes les 24 et 25 juin. Damien Vermeiren nous proposera ses produits (glaces, fromages, beurre, yaourt, confitures...). Il nous présentera les stages de vacances qui permettent aux enfants de découvrir la vie de la ferme en s'amusant.

La Ferme de la Baillerie <http://fermedelabaillerie.be/> est maintenant connue tous azimuts, bien au-delà des frontières de Bousval ! La réputation de ses délicieux fromages de chèvre n'est plus à faire.



Répétons-nous.

Acheter local permet de faire vivre ces jeunes et courageux fermiers/producteurs de Bousval et nous procure une alimentation de grande qualité.

Acheter à la ferme, en voisins, nous offre le « sourire de la fermière » c'est-à-dire le plaisir du contact humain, sans compter les échanges avec nos concitoyens et sans oublier l'économie de carburant et l'absence de déchets.

Vive le « local » !

POL



Oxfam Trailwalker 2018

Participation de 4 Bousvaliennes !

Le premier Trailwalker a été organisé à Hong Kong en 1981. Hong Kong était alors sous contrôle britannique et le trailwalker était destiné à l'entraînement des Gurkhas, brigades de l'armée coloniale britannique.

En 1997, Hong Kong a été rétrocédée à la Chine et c'est alors Oxfam Hong Kong qui a repris l'organisation de la marche sur le territoire redevenu chinois.

Depuis, le trailwalker n'a cessé de s'étendre pour devenir l'un des plus grands événements sportifs par équipes à travers le monde, accueilli maintenant dans neuf pays.

Les 25 et 26 août, l'Oxfam Trailwalker se déroulera dans le magnifique cadre des Hautes-Fagnes, une des régions naturelles les plus belles et les mieux préservées de Belgique.

Les équipes, composées de 4 membres, poursuivront l'objectif de parcourir 100 km à pied en 30 heures maximum.



Beau défi à relever pour les quatre filles de notre petit village qui ont décidé de se lancer dans l'aventure !

Défi qui nécessite de l'entraînement : tous les week-ends, Aline, Charlotte, Catherine et Ludivine arpentent les chemins et sentiers de notre belle campagne pour être fin prêtes le 25 août, comme les 151 équipes inscrites. Leur équipe s'appelle les « On 100 C.L.A.C. », à suivre sur Facebook, on 100 CLAC.

Défi sportif mais aussi volonté de lutter contre l'injustice de la pauvreté dans le monde, de soutenir Oxfam et ses projets solidaires.

Ainsi, nos quatre filles, solidement motivées, nous invitent à participer à une journée festive et familiale.

Quand ? Samedi 16 juin à partir de 12 h.

Où ? Salle communale de Glabais, rue Eugène Philippe, 1A.

Programme :

Restauration

- dès 12 h, pain saucisse, bar ouvert non-stop,
- goûter : pâtisseries artisanales,
- 19 h : barbecue et buffet salades (15 €/adulte, 10 €/enfant), uniquement sur réservation (avant le 10 juin) par courriel à on100clac@gmail.com et paiement sur le compte BE85 7506 8494 0606, en mentionnant le nom de famille et le nombre de participants, adultes ou enfants.

Tombola gratuite pour les participants au barbecue.

Animation

Balade familiale fléchée (5 km), château gonflable et activités ludiques pour les enfants.

Nous sommes tous chaleureusement invités à participer à ces festivités.

Ceux qui ne peuvent pas se joindre à nos quatre « aventurières » peuvent soutenir leur cause en faisant un don via <https://www.oxfamtrailwalker.be/fr> (équipe 234 « on 100 C.L.A.C. »).

CHA

Prochaines activités

Concours des façades fleuries

Le début de saison a été des plus prometteurs avec le jaune des forsythias, le bleu des myosotis, le jaune et blanc des narcisses et jonquilles.

Nous voilà partis vers l'été et notre concours des façades fleuries.

Comme chaque année, un jury sillonnera les rues du village pour y repérer les façades joliment fleuries auxquelles il décernera un prix.

Toutes ont leur chance car les critères d'appréciation sont nombreux : variété, originalité ou fleurs traditionnelles, simple bac à fleurs à la présentation « efficace », choix d'une seule couleur ou de couleurs assorties ou contrastées ...

Nos chères roses trémières retiendront toute l'attention qu'elles méritent !

Fleurir, c'est accueillir ! Alors, sommes-nous partis pour voir tout Bousval en fleur ?

POL



Exposition de la Saint-Barthélemy

Événement incontournable des fêtes de la Saint-Barthélemy, l'exposition artistique organisée par le Cercle socioculturel « Les Amis de Bousval » aura lieu les 25 et 26 août prochain.

En raison de son succès grandissant, l'exposition se tiendra pour la première fois dans la salle omnisports G. Gossiaux, en face de l'école communale.

Plus de 50 artistes, peintres et photographes, y présenteront leurs œuvres et solliciteront vos suffrages, car, ne l'oublions pas, l'exposition est aussi un concours.

Quelques emplacements sont encore disponibles ; les informations et le formulaire d'inscription peuvent être obtenus par courriel à com.art.bousval@gmail.com

Prévenez les artistes de votre entourage.

Bienvenue à tous, exposants comme visiteurs !

Les jeunes reporters

Nouvelles de l'école communale...

Ours, loups, lynx, sangliers, cervidés... furent nos compagnons d'un jour lors de notre excursion au parc Forestia (La Reid). Les animaux de la forêt n'ont plus de secrets pour nous ! Après cette matinée instructive, place au défoulement ! Les enfants, tels de petits écureuils, ont grimpé aux arbres. Bien sécurisés, ils se sont livrés à quelques acrobaties lors de différents parcours d'accrobranche.



La classe de 3^e/4^e, comme tous les ans, a été invitée à participer à la traditionnelle journée sportive « Vise ta forme ». Triple saut, courses de 100 m et 400 m, saut en longueur et lancer du poids étaient au programme de cette journée axée sur le bien-être alimentaire et physique. Dans cette même optique, une animation sportive était prévue à l'école pour les élèves des autres classes.

En maternelle, les élèves se sont aussi intéressés à des petites bêtes bien utiles : avec le retour du beau temps, les enfants de 2^e et 3^e maternelles ont eu la visite d'une

abeille en classe. Ce fut l'occasion de découvrir le cycle de vie des abeilles, leur travail et leur importance sur la Terre ! Une dégustation de miel a même eu lieu...

Fin mai, ils ont également eu la chance de se rendre à la ferme.

Faire connaissance avec tous ses habitants, y découvrir le travail réalisé a permis de confronter les représentations des enfants avec la réalité. Inutile de préciser que la visite fut également exploitée en classe par la suite !

Il ne nous reste qu'à vous proposer de venir faire connaissance avec notre équipe, admirer notre spectacle, déguster notre barbecue ou un délicieux cocktail lors de notre fancy-fair !

Quand ? Samedi 9 juin dès 11 h 30 dans une ambiance tropicale.

Programme :

- Barbecue (viande, salade bar, dessert), 12 €/adulte, 6 €/enfant.

- Château gonflable et stands/enfants (en dehors du spectacle).

- Spectacle à 14 h 30.

Bienvenue à tous !

La gazette

Domaine de La Motte

Pilier de l'ancien château à reconstruire

Dans le Bousvalien de mars, un lecteur nous faisait part de son inquiétude à propos de la nécessaire reconstruction de ce pilier, qui lui semblait bien longue à venir.

Il s'avère qu'elle n'est pas oubliée ; le chef des travaux doit la sous-traiter à une entreprise qualifiée, capable de la réaliser dans les règles de l'art, d'effectuer un travail soigné, minutieux, en utilisant les briques et pierres bleues récupérées lors de la démolition accidentelle du pilier. C'est bien l'assurance de l'entreprise responsable qui couvrira les frais.

Encore un peu de patience !

Site classé du Try-au-Chêne (suite, et fin ?)

Enfin une signalisation adéquate !

Désormais, un panneau indique que le chemin de crête partant de la chapelle du Try-au-Chêne est réservé aux piétons, cyclistes, cavaliers et véhicules agricoles.

C'est une demande que nous avons commencé à porter il y a plusieurs années, lorsque, pour la première fois, un éditorial du Bousvalien a dénoncé le passage sur ce chemin de jeeps 4X4 et de quads en file indienne. C'est une demande qui recueillait l'assentiment des agriculteurs, des habitants et de notre association.

Merci à la Ville de Genappe d'y avoir satisfait, apportant du même coup une réponse claire au projet d'accrobranche à Tangissart.

Nature

Les castors sont chez nous (SOS)

C'est dans la vallée du Cala, au fond du Sclage, que les castors se sont maintenant installés.

Le sujet de la réintroduction illicite des castors a déjà fait couler beaucoup d'encre et suscité des réactions en sens divers.

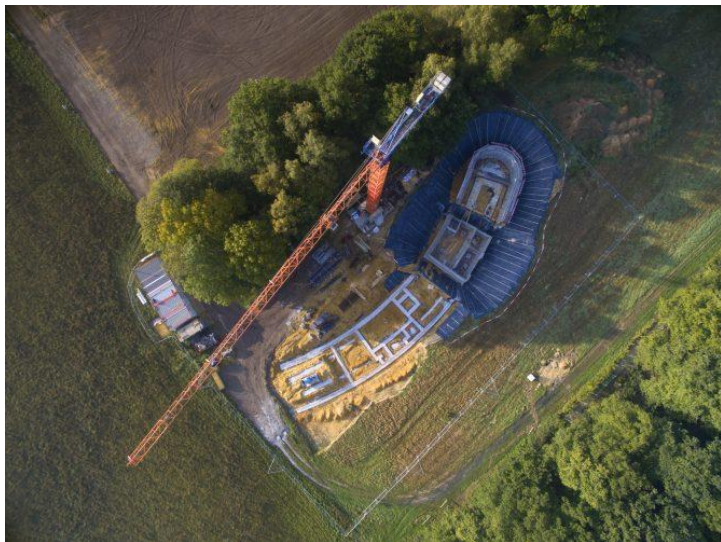
Source de risques et de nuisances pour les uns, atout naturel et sociétal pour les autres, la présence du castor ne laisse jamais indifférent.

Il n'en reste pas moins qu'ici, l'activité des castors rend quasi impossible l'accès au chemin pédestre menant à la ferme d'Agnessart et au pavillon de Bal. En effet, le début du chemin est complètement inondé, empêchant le passage des nombreux promeneurs sur un circuit de promenade des Amis de Bousval qui se trouve être aussi sur l'itinéraire du GR 126 (sentier de grande randonnée Bruxelles-Bouillon).

Il est impératif que la Ville de Genappe restaure rapidement l'accès à ce chemin par les moyens qui lui paraîtront les plus adéquats.

Une grue dans le ciel de Bousval ?

Durant plusieurs mois une grue s'est détachée sur le ciel de Bousval à hauteur de la chapelle Arichot. Elle était visible de la chapelle du Try-au-Chêne, de la rue du Château, de la N 237 quand on vient de Genappe et de la N 25 en venant de Court-Saint-Etienne.



Voilà ce qui est dit sur le site web du château de Bousval www.chateaubousval.be à propos de la construction du chai attenant au vignoble de la rue du Château :

« Pour donner un sens complet à la création de son vignoble, assurer la plus parfaite connexion avec la terre, Michel Verhaeghe de Naeyer a sollicité le bureau d'architectes [AWAA](http://www.awaa.be) et misé sur le talent visionnaire de Charly Wittock pour concevoir les plans d'un chai aux allures futuristes dont la construction écoresponsable à proximité immédiate des vignes viendra se fondre dans la nature environnante.

Là, dans cette belle clairière, juste au-dessus du plateau hébergeant la vigne, le chai tout de bois et de toiture verte vêtu, abritera les cuves et, en sous-sol, la cave d'élevage, avec une attention particulière portée aux méthodes naturelles, ventilation, sol en inclinaison, pas de dalle en béton, mais du gravier à même le sol... Le tracteur agricole sera logé dans le chai, qui comptera aussi la salle d'embouteillage, les bureaux, un local pour le personnel et un atelier à grappa. La vinification et la mise en bouteille sur place permettront de suivre la même philosophie que le travail dans le vignoble ».

Soutenir les Amis de Bousval

Comme chaque année, nous faisons appel à votre contribution financière. Toutes nos réalisations ont un coût, des plus visibles comme ce mensuel, les expositions, les affiches, les photos géantes sur nos murs aux plus discrètes, invitations, courriers divers, ... Votre présence à nos activités constitue déjà un sérieux encouragement et, pour ceux qui le souhaitent, votre cotisation (montant libre) nous aidera à réaliser nos projets pour 2018. C'est aussi une façon de contribuer à la qualité de vie dans le village ! Déjà merci pour votre collaboration ! Compte des Amis de Bousval : BE69 0680 3974 6078.

Activités et manifestations

Fleurissons Bousval tout l'été !

Juin

2-10

Semaine Bio

Ferme de la Distillerie – voir page 1

9

Fancy-fair, Ecole communale, page 3

10

Dimanche ludique Enfants et adultes 14 h - Ecole communale 0477 97 11 50

16

Promenade Dom Placide

Voir page intérieure

16

Barbecue des 4 Bousvaliennes

Oxfam Trailwalker – voir page 2

20

Collecte de sang

17 h - 19 h 30 - Ecole communale

23

Fancy-fair – Ecole Sainte-Marie

23-24

Fermes ouvertes en Wallonie

Ferme artisanale – voir page 1

Juillet

1

Grande marche Adeps

A partir de 8 h 30, école communale
Circuits de 5, 10, 15 et 20 km
Organisation : Amis de Bousval

2-6

Stages pour enfants

Voir Bousvalien de mai, page 2
0477 97 11 50, adb.stages@gmail.com

Août

6-10

Stages pour enfants, cfr. ci-dessus

25-26

Expo de la Saint-Barthélemy, page 3