



**Novembre
2010**

Mensuel des
Amis de Bousval

internet : www.lesamisdebousval.be

Editorial

Renvoyer les enfants dans les arbres.

J'ai été enthousiasmé par l'édito du dernier mensuel Géo (octobre 2010). Je vous en communique quelques extraits, car ils collent à nos réalités d'un village rural comme le nôtre et à son futur : les enfants.

Les enfants ne sont plus en contact avec la nature. D'où viennent les œufs, d'où vient le lait ? "Les chercheurs qui commencent à étudier le phénomène parlent de l'émergence d'une pathologie, le «nature deficit disorder». Le temps passé devant les écrans remplace les heures perdues à grimper dans les arbres. La connexion à Facebook et Wikipédia compense la déconnexion à la terre. **ERREUR.** Le divorce entre la nature et l'enfant pourrait avoir, disent les premières études, des conséquences lourdes. Le problème n'est pas le déficit des connaissances (avec Google, on apprend vite) mais la perte des facultés que stimulent les activités en plein air et en liberté. La capacité à faire face à une situation



inattendue, d'abord. Un enfant qui construit des cabanes, capture des papillons ou fabrique des pièges à guêpes développe sa réactivité, ses réflexes face à l'inconnu. Il construit un savoir via l'expérience et le ressenti, qui tranche avec la connaissance issue de l'abstraction tant valorisée dans nos études. La nature en effet est aussi un terrain où se bâtissent les rêves et les souvenirs, celui où se nourrit notre appétit pour l'exploration des espaces inconnus. D'après les dernières enquêtes, les enfants les plus éloignés de la nature seraient les enfants «les moins heureux»".

Je me souviens très bien d'une interview de notre bourgmestre, Gérard Couronné, pour le périodique de la Ligue des Familles de Genappe, il y a un vingtaine d'années: il recommandait, envoyez les enfants dans la nature et sur les sentiers, comme il l'avait fait durant sa jeunesse à Glabais. Ces sentiers, nous les défendons d'arrache-pied (c'est le cas de le dire).

POL

Au gré des pages suivantes

Enquête publique.....	2
<i>Les sources de Bousval</i>	2
Cela s'est passé chez nous.....	3
<i>Un esprit « solidarofestivoconvivial »</i>	3
Des nouvelles de la salle Gossiaux.....	3
Les abeilles	3
<i>La semaine du miel</i>	3
Pour votre information.....	3

<i>Un Point Poste à Bousval</i>	3
<i>La promenade champignons</i>	3
Utile à savoir	3
<i>Promenades en période de chasse</i>	3
La Bousvaloise	4
<i>Marché de Noël</i>	4
Annonces.....	4
Activités et manifestations	4

Prochaines activités du Cercle

Promenade à Moriensart

Ce 21 novembre, les Amis de Bousval vous convient à une promenade en boucle de 8 km vers la place classée de Céroux, et non loin de là, à la tour de Moriensart.

Nous emprunterons le chemin des Seigneurs entre Pallandt et la maison forte de Moriensart érigée au XIIIe siècle. Celle-ci est une demeure privée, un rare exemple de ce type d'édifice habité en Brabant. Elle n'a plus jamais été vendue depuis 435 ans et est classée depuis 1952.

Nous aurons le grand privilège de pouvoir pénétrer dans le parc et dans le rez-de-chaussée voûté de la tour où

nous serons reçus par la baronne François-Xavier Gericke d'Herwynen.

Quand?

Dimanche 21 novembre 2010 à 14 heures

Point de départ :
chemin du Champ Mahau à Bousval



Contact : Colette Grégoire-Wibo 010 61 50 70

<http://www.lesamisdebousval.be>

Soyez attentifs aux recommandations ci-dessous :

1. Les chiens ne sont pas admis.
2. Chaque participant à la promenade engage sa responsabilité et assure sa propre sécurité sur l'ensemble du parcours.

Enquête publique

Les sources de Bousval et la fontaine Saint-Barthélemy : un rappel historique.

Une enquête publique récente au sujet de l'aménagement des bâtiments et des abords de l'ancienne source de Bousval à la rue de la forge, au centre du village, nous rappelle les grandes heures de cette activité industrielle locale.



Histoire

L'établissement industriel «Les Sources de Bousval» fut créé en 1909. Après un bon départ, l'exploitation périclita. Elle fut reprise en 1925 par Cesar Dethier, le père du Docteur Dethier, le premier médecin de Bousval. Il réorganisa efficacement le service des ventes. Les caisses de bouteilles emballées dans de la fibre de bois et transportées par chemin de fer furent remplacées par des casiers. En 1927, le transport fut assuré par trois camions. En 1933, la production annuelle s'élevait à 1.900.000 bouteilles, ce qui représentait des pointes de 25.000 bouteilles par jour durant les périodes de grandes chaleurs. .

L'été 1947, avec sa sécheresse, aura été une année record. En temps normal vingt à trente ouvrières et ouvriers travaillaient à la production, mais durant l'été ce chiffre pouvait être multiplié par quatre.

L'eau de la source Saint-Barthelemy dont le débit est de 7,2 mètres cubes à l'heure, avait fait l'objet d'une analyse dont les résultats s'étaient avérés probants quant à sa qualité exceptionnelle. Avant 1940, il y eut même quelques projets de station thermale.

« Les Sources de Bousval », exploitées par la famille Dethier de 1925 à 1965, furent reprises par la S.A. Coca-

Cola. Des travaux de modernisation du matériel lui assurèrent une expansion économique remarquable. Les eaux de Bousval se trouvaient, durant cette



période, dans les distributeurs automatiques à côté du Coca et du Fanta. La société cessa toute activité fin 1970.

En 1979, « les Sources de Bousval » furent rachetées par Monsieur D.S. Raj, déjà propriétaire du château des Sources depuis 1968.

Homme d'affaires dans le domaine de l'import-export, il eut plusieurs projets de relance de cette activité, mais qui ne se concrétisèrent pas.

D'après « Si Bousval m'était conté », Georges Deltour, 1979 et article dans le quotidien « Le Soir », interview des anciens propriétaires des sources, 1985.

Voir aussi photos d'anciennes cartes postales sur le site des Amis de Bousval.

Réaction par rapport au projet d'aménagement

L'enquête portait sur l'aménagement des bâtiments industriels et sur l'entrée de la propriété. La réponse des Amis de Bousval a été d'abord de féliciter le propriétaire d'avoir complètement rénové « le château des Sources ». Ensuite il a été apprécié que le volume des bâtiments industriels soit respecté. Toutefois, nous nous sommes inquiétés de l'aménagement du trop-plein de la source. Celui-ci est une servitude publique séculaire. Les habitants et les pèlerins pouvaient accéder à ce trop-plein sur la voie publique. En 1990, notre association avait remis un projet au service du Patrimoine de la Région wallonne à l'occasion de l'année des fontaines. Ce projet en pierre bleue avait été primé. Il était superbe et mettait en valeur cette ressource naturelle, l'eau. Ce projet n'avait pu se réaliser faute de consensus avec l'ancien propriétaire. Une construction en briques plus banale a été érigée avec l'aide de l'administration communale.

Nous avons demandé une information complémentaire sur cette partie de l'aménagement et fait une contre-proposition qui tienne compte de notre ancien projet.



POL

Cela s'est passé chez nous

Un esprit « solidaro-festivo-convivial »

La coopérative de la Ferme de La Baillerie (production de fromage de chèvre) a réuni les 23 et 24 octobre dans un esprit « solidaro-festivo-convivial » ses sympathisants pour arracher et transporter ses betteraves à la main.

Les organisateurs disent: « *La betterave fourragère est un aliment très intéressant dans le menu de nos chèvres, dans notre optique de produire au maximum leur alimentation sur la ferme. Seulement, la betterave a un gros inconvénient : le gros travail que représente la récolte* ».

Quand le travail dur et fatiguant se transforme en convivialité. Voilà quelques pistes concrètes et exemplaires pour le futur de nos sociétés scotché à l'écran (voir éditorial).

Si vous aussi vous voulez entrer dans cette coopérative qui fait vivre notre village, contactez le site www.fermedelabaillerie.be ou téléphonez à Johanne : 0494 87 42 67 ou Christophe : 0499 34 86 10 ou, encore mieux, passez au magasin de la Ferme de La Baillerie.

Des nouvelles de la salle Gossiaux

Les travaux de rénovation et d'isolation ont été entamés le 10 septembre dernier.

Ils dureront plus ou moins un an.

Le nouvel habillage des façades est constitué de bardages aux couleurs vives.

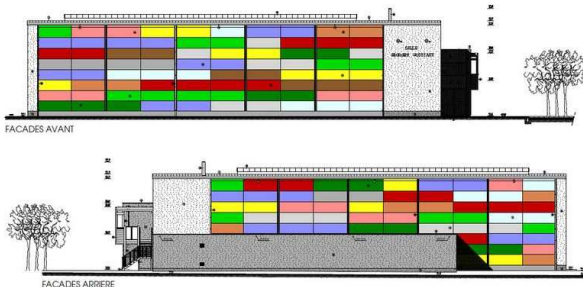
En ce qui concerne le coût, ce chantier est estimé à 847.000 euros. La Région wallonne subventionne ces travaux à hauteur de 667.000 euros.

Pour plus d'information, voir :

www.lesamisdebousval.be/actualites/index.php#gossiaux

Et Lube et sa cafétéria???

Il vous accueille toujours aussi chaleureusement, venez découvrir son "bar-container-temporaire" joliment aménagé par ses soins.



Les abeilles

La semaine du Miel

En octobre nous avons eu la semaine du miel du 4 au 10. L'importance de l'apiculture n'est plus à démontrer dans le cadre de la biodiversité et de l'équilibre écologique. Le ministre Lutgen, de la Région wallonne, a pris des

dispositions de soutien à l'apiculture.

Ici à Bousval, les anciens se souviennent des ruches de Georges Devillers, d'Alphonse Modave, Victor Baillien et Thierry Dulait. Maintenant plusieurs nouveaux apiculteurs se sont lancés.

L'un d'eux propose son miel de printemps ou d'été dans les commerces de Bousval ou chez lui à Basse-Laloux: Yves Amand, rue du château, 62 ou au 010 61 78 45.

POL

Pour votre information

Un Point Poste à Bousval

La pétition chez Yvan et Joëlle au Delhaize de Bousval a porté ses fruits. Plus de 325 signatures enthousiastes.

Au début du mois de novembre, nous prendrons contact avec l'administration communale pour avoir le soutien des autorités de la Ville de Genappe.



La promenade champignon

La promenade "champignons" de cette année a attiré 57 passionnés qui se sont baladés dans les chemins du bois de la Tassenière et ont fait une très bonne récolte.

2010 est une année à champignons.

Utile à savoir

Promenades en période de chasse

A partir du mois d'octobre, lorsque la chasse est ouverte, vous pouvez continuer à fréquenter sans danger les sentiers publics, cependant, il est impératif de ne pas s'écarter du tracé et de tenir les chiens en laisse comme il se doit.

Cependant votre quiétude sera sans doute troublée par les coups de feu tirés au voisinage de votre itinéraire. En solitaire ou en groupe, vous souhaitez peut-être éviter de vous promener dans ces circonstances. Pour nous tous, il est dès lors utile de connaître à l'avance les dates de chasse.

Chaque année, le garde du **bois du Ruart** annonce les dates de chasse par des affiches apposées sur les arbres aux axes d'accès du bois entre le pavillon de Bal et La Hutte. D'après les renseignements obtenus auprès du garde, les affiches jaunes n'interdisent pas le passage sur les chemins et sentiers publics dans le territoire qu'ils traversent.

Pour vous aider à planifier vos promenades, voici ces dates pour les mois à venir.

Passage autorisé sur les sentiers:

les 14 et 26 novembre 2010

les 11 et 26 décembre 2010

les 09 janvier 2011

Les **bois situés aux alentours du château de Pallandt** sont également loués pour la chasse. Voici les dates de chasse sur le territoire entre le chemin Pierre d'Haye et Céroux. Une seule chasse mérite une attention toute

particulière car elle se fera par "tir à balles" et elle impose la fermeture de chemins et sentiers en raison du danger pour les passants. Il faut souligner que l'interdiction de passage sur un sentier public ne peut se faire qu'au moyen d'une affiche réglementaire de couleur rouge et mentionnant le numéro de l'autorisation de fermeture délivrée par le DNF (Région wallonne - Division Nature et Forêt).

Interdiction de passage

(tir à balles, affiche rouge obligatoire)
le 03 novembre 2010

Avertissements de journées de chasse

(passage autorisé sur les sentiers)

les 07, 12, 21 et 29 novembre 2010

les 04, 11, 17 et 26 décembre 2010

les 09 et 16 janvier 2011

Les organisateurs de randonnées pédestres et VTT auront intérêt à prendre note de ces dates longtemps à l'avance pour préparer leurs activités sans surprise désagréable le jour venu.

Les Amis de Bousval ne prennent évidemment pas la responsabilité de ces dates qui vous sont communiquées ici.

Nous avons déjà requis antérieurement, sans succès, auprès de la Ville de Genappe la publication des dates de chasse sur le site web et dans le Journal de Genappe. Cette aide minime serait bénéfique pour le tourisme local épris de sentiers et de chemins pittoresques. Cela aurait été une première en Brabant wallon à l'instar de la pratique dans d'autres provinces.

Colette WIBO

La Bousvaloise

Marché de Noël

le week-end du 11 et 12 décembre

Vin chaud, stands d'artisans locaux, spectacle de chant, méga Tartiflette samedi soir et dimanche midi (sur réservation uniquement), animations pour les enfants..... Et encore d'autres surprises samedi soir à 20 h.

Également petite restauration samedi et dimanche dans une grande tente chauffée et AMBIANCE GARANTIE.

Informations pratiques du week-end

Accès exposants samedi à partir de 11 h, ouverture de 14 h à 21 h et le dimanche accès à partir de 8 h, ouverture à 11 h 30 pour l'apéro et fin prévue vers 19 h.

Réservation de votre stand pour le marché de Noël.

(Attention les PLACES sont LIMITEES).

Bousval Shopping Louis Delhaize ou au 067 77 30 35

Coût : 20 € pour le week-end

Matériel à disposition : table et chaises. À apporter: votre décoration, luminaires et votre bonne humeur.

Renseignements et réservations pour le spectacle de Jaco Martin

de dimanche vers 15 h 30: chez "Miss Cindy" ou au 067 64 74 51

Principe : de jeunes talents accompagnés par un piano, nous poussent la chansonnette sous la direction de Jaco Martin.

Matériel à disposition : un micro. À emporter : votre chanson (à nous remettre au préalable)

Réservation pour la tartiflette:

Bousval Shopping Louis Delhaize ou au 067 77 30 35

Miss Cindy ou au 067 64 74 51

Samedi soir de 18h à 20h ou le dimanche de 13h à 15h

Prix : adultes 12 € et enfants 8 €.

Nous vous attendons nombreux et nombreuses pour soutenir notre projet.

La Bousvaloise Team

Annonces

Langage des signes

Recherche personne à Bousval qui connaît le langage des signes (surdité) pour apprentissage et conversation.

Contact : franciegandibleux@live.be



Recherche un atelier

Contraint de quitter son atelier, un artiste sculpteur de Bousval, Nicolas Timar cherche à louer un bâtiment (grange ou autre) 50-60 m2 pouvant être utilisé comme atelier de sculpture.

Tél : 0497 11 12 19 ou nicolastimar@live.be

Activités et manifestations

Novembre

2 Réunion des Amis de Bousval
20 h Salle de Bézipont, Noirhat.

11 Célébration de l'armistice
(fin du premier conflit mondial 1914 -1918).
Messe à 9 h 30 et cérémonie du souvenir à 10 h 30 au Monuments aux Morts.

Décembre

7 Réunion des Amis de Bousval
20 h Salle de Bézipont, Noirhat.

11-12 Marché de Noël
Place communale
Samedi 14h à 21h, dimanche 8h à 19h
Tél : 067 77 30 35 (voir article)

22 Collecte de sang - Croix Rouge
Ecole communale
de 17 à 19 h 30

Ce mois d'octobre 2010 comprend 5 vendredis, 5 samedis et 5 dimanches (5 week-end).

Vous allez me dire et après !!

Eh bien sachez que ceci ne se produirait que tous les 823 ans!

